

SNEMMTÆK
ÍHLUTUN –
MÁL OG LÆSI

HANDBÓK
LEIKSKÓLINN
RJÚPNAHÆÐ



© 2020, Heiða María Angantýsdóttir, Jóhanna M. Pálsdóttir og Margrét Bjarnadóttir

Handbókina má ekki afrita né dreifa rafrænt nema með leyfi höfundar. Kópavogur, 2020

**Þróunarverkefnið Snemmtæk íhlutun – mál og læsi var
unnið í leikskólanum Rjúpnahæð frá janúar 2019 –
nóvember 2020**

Verkefnastjóri

Ásthildur Bj. Snorradóttir, talmeinafræðingur

Teymisstjórar og ábyrgðarmenn

Heiða María Angantýsdóttir, deildarstjóri á Krummahreiðri

Jóhanna M. Pálsdóttir, sérkennslustjóri

Margrét Bjarnadóttir, aðstoðarleikskólastjóri

Ráðgjafar og tengiliðir á Menntasviði

Marianna Einarsdóttir, leikskólaráðgjafi

Margrét Samúelsdóttir, talmeinafræðingur

Aðrir sem komu að vinnu handbókarinnar

Hrönn Valentínusdóttir, leikskólastjóri

Deildarstjórar Rjúpnahæðar



Efnisyfirlit

Fylgiskjalaská	7
Myndaskrá	7
Formáli	9
Inngangur	11
Málþroski leikskólabarna	12
Málþroskaraskanir	13
Tvítýngi	14
Snemmtæk íhlutun í leikskólastarfi	15
Snemmtæk íhlutun í Rjúpnahæð	16
Upphaf leikskólagöngu	16
Pátttökuaðlögun	17
Foreldrasamstarf	17
Stefna Rjúpnahæðar	18
Hugarkort	20
Samverustundir og veðurfræðingur	21
Sögustundir	24
Vinastundir	25
Blær	25
Hljóðasmiðja Lubba	26
Læsi og málumhverfi í leikskólanum	28
Ritmál í umhverfinu	28
Sjónrænt dagsskipulag	30
Bókasafnið	30
Skráningar	31



Félagshæfnisögur	32
Óhefðbundnar tjáskiptaleiðir	33
Reglubundnar prófanir, skimanir og athuganir	34
TRAS.....	34
EFI-2.....	35
Hljóm-2	36
Viðbrögð við frávikum	36
Hlutverk sérkennslustjóra	37
Smábarnalistinn og Íslenski þroskalistinn	38
AEPS.....	39
Einstaklingsáætlanir	39
Kennsluaðferð fyrir börn með röskun á einhverfurófi	40
Flokkun á námsefni	41
Lokaorð.....	42
Heimildaskrá.....	43





Fylgiskjalaská

Fylgiskjal 1 – Bakgrunnsupplýsingar	47
Fylgiskjal 2 – Hugarkort barns	49
Fylgiskjal 3 – Eyðublað fyrir foreldraviðtöl	50
Fylgiskjal 4 – Uppeldisfræðileg skráning	51
Fylgiskjal 5 - Félagshæfnisaga.....	54
Fylgiskjal 6 – Skráning fyrir málörvunarhópa	55
Fylgiskjal 7 – Niðurstöður EFI-2	56
Fylgiskjal 8 – Niðurstöður úr Hljóm-2.....	59
Fylgiskjal 9 – Flæðirit um verkferla.....	61
Fylgiskjal 10 – Skráningarblað fyrir vinnustundir	62
Fylgiskjal 11 - Einstaklingsnámskrá	63
Fylgiskjal 12 – Flokkun á námsefni	69

Myndaskrá

Mynd 1 - Lestrarstund	12
Mynd 2 - Hugarkort eftir 3 ára börn.....	21
Mynd 3 - Hugarkort eftir 4 ára börn.....	21
Mynd 4 - Samverustund á næstelstu deild	23
Mynd 5 - Samverustund á yngstu deild.....	23
Mynd 6 - Sögustund með 2 ára börnum	24
Mynd 7 - Sögustund með 3 ára börnum	24
Mynd 8 - Í Blæstund með elstu börnunum	25
Mynd 9 - Sögustund með Lubba með 4 ára börnum	26
Mynd 10 - Málhljóðakassi Lubba.....	27
Mynd 11 - Myndir tengdar málhljóði vikunnar	27
Mynd 12 - Bókakista	28
Mynd 13 - Beinafjall Lubba.....	28
Mynd 14 - Mottan og taflan á deild fyrir 2-3 ára börn.....	29
Mynd 15 - Sjónrænt dagskipulag á eldri deildum	30
Mynd 16 - Sjónrænt dagskipulag á yngstu deildum.....	30
Mynd 17 - Bókasafnið í Rjúpnahæð	31





Formáli

Frá byrjun árs 2019 til nóvember 2020 var þróunarverkefnið *Snemmtæk íhlutun – mál og læsi* unnið í leikskólanum Rjúpnahæð undir handleiðslu Ásthildar Bj. Snorradóttur talmeinafræðings, Margrétar Samúelsdóttur talmeinafræðings á Menntasviði Kópavogsbæjar og Maríönnu Einarsdóttur leikskólaráðgjafa hjá Kópavogsbæ. Þökkum við þeim kærlega fyrir að styðja við okkur, leiðbeina og hvetja áfram á meðan á verkefninu stóð. Sérstakar þakkir fær Margrét Samúelsdóttir sem aðstoðaði okkur meðal annars við að flokka allt okkar námsefni, kom og hélt fræðandi erindi um málörvun leikskólabarna á skipulagsdegi og las yfir lokaútgáfu handbókarinnar. Margrét Bjarnadóttir aðstoðarleikskólastjóri, Jóhanna M. Pálsdóttir sérkennslustjóri og Heiða María Angantýsdóttir deildarstjóri voru teymisstjórar Rjúpnahæðar og höfundar handbókarinnar. Við þökkum öllu okkar frábæra starfsfólki sem tók virkan þátt í að innleiða verkefnið í okkar daglega starf. Að lokum viljum við þakka öllum dásamlegu börnunum sem dvelja í Rjúpnahæð fyrir að gera starfið okkar skemmtilegt og líflegt.





Inngangur

Leikskólinn Rjúpnahæð tók til starfa sumarið 2002. Í leikskólanum eru 106 börn á aldrinum eins til sex ára og eru deildirnar sex. Rjúpnahæð er lýðræðisleikskóli og vinnur samkvæmt leikskólastefnu Kamii og DeVries sem byggist á hugsmíðahyggju. Barnið notar leikinn sem tæki til að byggja upp þekkingu og lærir þannig eigin virkni. Leikurinn er kjarninn í uppeldi og menntun barnsins og það er virkur þátttakandi í eigin uppbyggingu félagslegrar færni sem og siðgæðis- og vitsmunaproska. Þessu til viðbótar er stuðst við kenningar Berit Bae en hún leggur áherslu á viðurkennandi samskipti og viðmót. Meginmarkmið leikskólans er að stuðla að sjálfræði barnanna, en þá er átt við að barnið geti tekið sjálfstæðar ákvarðanir byggðar á þekkingu og vangaveltum um það sem barnið telur rétt eða rangt. Einkunnarorð leikskólans eru sjálfræði, gleði, virðing og lýðræði.

Tilgangurinn með handbókinni er meðal annars að auðvelda nýjum starfsmönnum að komast inn í starfið og leiðbeina þeim ásamt því að kynna starfið fyrir foreldrum og öðrum áhugasömum. Í handbókinni má því finna fræðilega umfjöllun um málþroska leikskólabarna, snemmtæka íhlutun í leikskólastarfi og hvernig snemmtæk íhlutun birtist í starfinu, innan stefnu Rjúpnahæðar. Hafa skal í huga að handbókin er lifandi skjal sem uppfært verður samhliða því sem starfið þróast. Dagsetning á bakhlið gefur til kynna hvenær síðasta uppfærsla átti sér stað.

Málþroski leikskólabarna

Málþroski er stór hluti af almennum þroska hvers barns sem felur í sér bæði þekkingu og færni. Á leikskólaárunum þroskast börnin hratt og skipta þessi ár því miklu máli þegar kemur að málþroska þeirra. Íslensk börn byrja yfirleitt í leikskóla á aldrinum 12-24 mánaða og eru því komin mislangt í máltökuferlinu þegar þau hefja leikskólagöngu sína. Í upphafi málþroskaferlisins eru börnin upptekin að því að greina milli hljóða og orða sem þau heyra í umhverfi sínu. Eftir því sem hlustun og málskilningur eflist fara þau að segja sín fyrstu merkingarbæru orð. Yfirleitt koma fyrstu orðin á milli 12-18 mánaða og um tveggja ára aldurinn ættu þau að vera farin að tengja saman tvö orð í setningu. Um tveggja og hálfis árs gömul börn ættu síðan að geta tjáð sig með a.m.k. þremur til fjórum orðum í setningu og hafa a.m.k. 100 orð í orðaforða sínum. Þegar þau eru orðin fjögurra ára gömul ættu þau að skilja nokkuð flóknar spurningar og nota langar setningar með tiltölulega réttum beygingarmyndum (Þóra Másdóttir og Friðrik Rúnar Guðmundsson 2015). Það má því segja að málþroskaferlið þróist mjög hratt á stuttum tíma. Á leikskólaárunum eru börnin að læra orð, merkingu þeirra, framburð og beygingar. Í ferlinu læra þau meðal annars að tengja orð saman á marga vegu til þess að ná fram mismunandi merkingu ásamt því að flétta saman setningar svo úr verði ein heild. Þegar kemur að málþroska spila bæði meðfæddir eiginleikar og uppeldisáhrif inn í. Orðaforði barna fer til dæmis eftir því hversu mikinn orðaforða þau komast í tæri við í sínu málumhverfi (Hrafnhildur Ragnarsdóttir, 2004).

Maðurinn er félagsvera og allt frá fæðingu er það eitt sterkasta einkenni mannsins. Í öllum samfélögum er það tungumálið sem skiptir mestu máli þegar kemur að samskiptum og menntun. Tungumálið hefur því mikil áhrif þegar kemur að alhliða þroska sérhvers barns og er það málþroskinn sem ræður miklu um það hvernig því vegnar bæði í námi og samfélaginu sjálfu síðar meir. Góður málþroski er mikilvægur fyrir alhliða þroska og aðlögun og mætti segja að hann sé lykillinn að því að geta bæði



Mynd 1 - Lestrarstund

tjáð þarfir sínar, langanir, hugsanir og tilfinningar ásamt því að geta skilið bæði viðbrögð og upplýsingar frá öðrum. Málþroskinn hefur því einnig mikil áhrif á félags- og tilfinningaþroska einstaklinga og hafa rannsóknir meðal annars sýnt fram á að börn sem eiga við geðræn, félagsleg eða hegðunarvandamál að etja, glími í flestum tilfellum einnig við málþroskavandamál. Málþroskinn sem börn öðlast á leikskólaárunum skiptir þau miklu máli því það er hann sem leggur grunn að læsisþróun þeirra til framtíðar. Orðaforði hefur verið mikið rannsakaður í tengslum við lestur og hefur komið í ljós að orðaforði leikskólabarna spáir fyrir um lesskilning frá og með þriðja bekk í grunnskóla og jafnvel lengra fram í tímann (Hrafnhildur Ragnarsdóttir, 2015).

Málþroskaraskanir

Börn sem sýna marktækt slakari færni í málþroska en jafnaldrar gætu verið með málþroskaröskun. Til þess að skera úr um það hvort um sé að ræða málþroskaröskun þarf að fylgjast vel með þróun málþroskans og leggja fyrir barnið formlegt málþroskapróf en einnig þarf að skoða mælingar á óformlegum athugunum og fá mat sérfræðinga. Þegar málþroskapróf er lagt fyrir barn er bæði málskilningur og máltjáning athuguð.

Birtingarmynd málþroskaröskunar hjá barni er að það á oft í erfiðleikum með alla þætti tungumálsins en auðvitað getur það verið einstaklingsbundið. Einkenni málþroskaröskunar eru þær að barnið beitir ekki málfræðireglum rétt, það einfaldar setningar og orðaforði þess er einsleitur. Önnur einkenni eru þau að barnið á í erfiðleikum með halda sér við umræðuefni, á erfitt með að skiptast á að tala og segja frá á skipulegan hátt ásamt því að eiga í erfiðleikum með að fylgja almennum samskiptareglum sem einstaklingar tileinka sér annars auðveldlega (Sigrún Alda Sigfúsdóttir, Jóhanna T. Einarsdóttir, Þorlákur Karlsson og Íris Ösp Bergþórsdóttir, 2020). Erlendar rannsóknir hafa leitt í ljós að u.þ.b. 7,4% fimm ára barna séu með málþroskaröskun en engar íslenskar rannsóknir hafa verið gerðar með tilliti til algengi tal- og málþroskafrávika.

Ef niðurstöður erlendra rannsókna eru yfirfærðar á íslensk börn má áætla að um 350-565 börn í hverjum árgangi séu með tal- og/eða málþroskafrávik. Börnum með málþroskaröskun er hættara við að eiga í erfiðleikum með lestur og nám en börnum með eðlilegan málþroska. Þau sem glíma við málþroskaröskun eiga í erfiðleikum með lestur, ritun, textagerð, sem síðar getur leitt til námserfiðleika, hegðunarerfiðleika og jafnvel félagslegrar einangrunar (Hrafnhildur Ragnarsdóttir, Jóhanna Einarsdóttir, Marta Gall Jörgensen og Þóra Sæunn



Úlfsdóttir, 2012). Íslensk rannsókn á tengslum málþroska, læsis og sjálfstjórnar á aldrinum 4-8 ára sýndu þær niðurstöður að allir málþroskaþættir (málfræði, orðaforði og hlustunarskilningur) við 4 ára aldur spá fyrir um hvernig börnum gengur að læra að lesa við upphaf skólagöngu (Hrafnhildur Ragnarsdóttir, Steinunn Gestsdóttir og Freyja Birgisdóttir, 2009).

Ef 2. gr. í lögum um leik- og grunnskóla eru skoðuð má sjá að markmið uppeldis og kennslu skuli vera að efla alhliða þroska, veita skipulagða málörvun, stuðla að eðlilegri færni í íslensku og þjálfna hæfni í samskiptum. Börn með tal- og/eða málþroskafrávik falla undir þessi lög ásamt lögum um leikskóla nr. 90/2008 þar sem er fjallað um þá þjónustu og kennslu sem nemendur eiga rétt á (Lög um leikskóla nr. 90/2008). Í 10. gr reglugerðar 584/2010 um sérfræðiþjónustu sveitarfélaga kemur fram að leik- og grunnskólar eigi að stunda forvarnarstarf. Í því felst að leik- og grunnskólustarfsmenn eiga að meta hvort nemendur eigi í erfiðleikum með nám og lestur og beri að bregðast við því. Reglugerðin gerir einnig ráð fyrir því að starfsmenn leik- eða grunnskólans séu í stakk búnir að til þess að sinna sérhæfðri þjálfun barna með t.d. málþroskafrávik að því gefnu að þeir fái ráðgjöf og handleiðslu sérfræðinga (Reglugerð um sérfræðiþjónustu sveitarfélaga við leik- og grunnskóla og nemendaverndarráð í grunnskólum nr. 584/2010).

Tvítyngi

Móðurmál barns er yfirleitt kallað fyrsta tungumál þess. Annað eða önnur tungumál eru þau tungumál sem barnið lærir á eftir móðurmálinu. Með tví- eða fjöltyngdum börnum er því átt við þau börn sem eiga annað móðurmál en íslensku og eru í því ferli að tileinka sér íslensku sem annað tungumál. Samkvæmt Barnasáttmála Sameinuðu þjóðanna ber að tryggja að barni sé ekki meinað að njóta eigin menningar og nota eigið tungumál í samfélagi með öðrum hópum (Barnasáttmáli Sameinuðu þjóðanna, e.d.).

Barn lærir tungumál af öllu því sem það heyrir og sér í leikskólanum og einnig í samskiptum við kennara og börn í öllu leikskólustarfinu. Leikskólinn þarf því að bjóða börnunum gott og hvetjandi málumhverfi þar sem þau fá tækifæri til að nota tungumálið, segja frá, hlusta, tjá hugmyndir sínar og tilfinningar og skiptast á skoðunum bæði í stórum og smáum hópum og við kennara. Mikilvægt er að kennarar gefi börnunum nægan tíma, hvetji þau til að tjá sig, leyfi þeim að þróast eftir getu og áhuga hvers og eins, sem og taka tillit til

heimamenningar barnanna. Heimamenning er menning og gildi foreldra sem börnin alast upp við (Kolbrún Vigfúsdóttir, 2005).

Að tileinka sér nýtt tungumál er mikið verkefni fyrir ung börn og margt getur haft áhrif á það ferli. Þar má nefna þætti eins og persónuleika og sjálfstraust barnsins, félagslegar aðstæður, móðurmál og menningarlegan bakgrunn fjölskyldunnar. Máltaka barns sem er að tileinka sér tvö eða fleiri tungumál í einu getur tekið lengri tíma á hvoru tungumálinu fyrir sig og því mikilvægt að hafa það hugfast þegar meta á stöðu og framfarir barnsins. Fjöldi orða sem barn notar samanlagt á öllum tungumálum er yfirleitt sá sami og hjá eintyngdu barni. Hafa ber í huga að ef fylgst er eingöngu með máltöku eins tungumáls gefur það aðeins takmarkaðar upplýsingar um máltöku barnsins og er því nauðsynlegt að vera í góðu sambandi við foreldra og fá upplýsingar frá þeim um málþroska barnsins.. Afla þarf upplýsinga um hvernig barnið er statt í máltöku móðurmálsins, hvaða aðferðir foreldrar nota til að viðhalda tungumálinu og foreldrar fá þar að auki upplýsingar frá leikskólanum um hvernig barninu gengur að tileinka sér íslensku og hvað kennarar telja æskilegt að leggja áherslu á í því sambandi (Kolbrún Vigfúsdóttir, 2005).

Góður grunnur að móðurmálinu er undirstaða þess að börn geti tileinkað sér nýtt tungumál og árangursríkan hátt. Nauðsynlegt er að hafa í huga að t.d. rangur framburður er ekki talgalli og að barn sem hefur, af einhverjum ástæðum, ekki fullkomna færni til að nota nýja tungumálið í samskiptum á ekki endilega við málþroskavanda að stríða. Þó geta tví- eða fjöltýngd börn verið með málþroskaröskun og kemur hún þá fram í öllum tungumálum sem barnið hefur tileinkað sér (Kolbrún Vigfúsdóttir, 2005; Sigrún Alda Sigfúsdóttir, Jóhanna T. Einarsdóttir, Þorlákur Karlsson og Íris Ösp Bergþórsdóttir, 2020).

Snemmtæk íhlutun í leikskólastarfi

Snemmtæk íhlutun er hugtak sem vísar til aðgerða sem eiga sér stað snemma á lífsleiðinni. Hugmyndafræði snemmtækra íhlutunar á uppruna sinn í Bandaríkjunum þar sem þróunin hefur verið hvað mest þegar kemur að fræðilegum rannsóknum og klínísku starfi fyrir ung börn með þroskafrávik (Tryggvi Sigurðsson, 2003). Hugmyndafræðin á rætur sínar að rekja til uppgötvana í taugalíffræði, þroskasálfræði og uppeldis- og kennslufræðum (Tryggvi Sigurðsson, 2001) og hafa rannsóknir fræðimanna á þessum sviðum meðal annars sýnt fram á sveigjanleika miðtaugakerfisins á fyrstu æviárunum og að þá sé heilastarfsemin enn í mótun (Tryggvi Sigurðsson, 2004). Niðurstöður fjölmargra rannsókna benda til þess að snemmtæk



íhlutun hafi jákvæð áhrif á málþroska barna (Guralnick, 1997) og geti dregið úr eða jafnvel komið í veg fyrir að börn með málþroskafrávik lendi í erfiðleikum við að læra að lesa þegar þau hefja grunnskólagöngu (Riley, 2006). Til þess að snemmtæk íhlutun skili árangri þarf að huga að ýmsu. Íhlutunin þarf að hefjast um leið og áhyggjur vakna og þarf hún að vera unnin í náinni samvinnu við forelda. Þegar kemur að skipulagningu íhlutunarinnar þarf því að gera ráð fyrir þátttöku þeirra ásamt því að gera ráð fyrir því að þeir gætu þurft á stuðningi að halda (Guralnick, 1997). Þar að auki skipta aðferðir og námsefni sem notað er máli, hvernig íhlutunin er framkvæmd, í hvaða aðstæðum hún er framkvæmd og síðast en ekki síst skiptir reglubundið mat á árangri máli (Ásthildur Bj. Snorradóttir, Anney Ágústsdóttir, Bergrós Ólafsdóttir, Margrét Þóra Jónsdóttir og Sigurður Sigurjónsson, 2014; Tryggvi Sigurðsson, 2004).

Í maí árið 2015 skrifuðu bæjarstjóri Kópavogs, fulltrúi foreldra og menntamálaráðherra undir þjóðarsáttmála um læsi með það að markmiði að bæta læsi barna í Kópavogi. Í stefnu Kópavogsbæjar um mál og lestur í leik- og grunnskólum kemur fram að snemmtæk íhlutun sé forsenda þess að efla börn á fyrstu stigum læsinaáms og draga úr og jafnvel koma í veg fyrir námserfiðleika. Í stefnunni kemur fram að framtíðarsýn skólasamfélagsins miði að því að efla málþroska barna og að það sé undir hverjum leik- og grunnskóla komið að vinna að þeim markmiðum innan sinnar stefnu þannig að nemendur fari vel undirbúnir í áframhaldandi nám, líf og leik í nútíma samfélagi (Kópavogsbær, 2016).

Snemmtæk íhlutun í Rjúpnahæð

Hér á eftir verður farið yfir það hvernig tekið er á móti nýjum börnum og foreldrum þeirra, hvernig þátttökuaðlögun fer fram, mikilvægi góðs foreldrasamstarfs og upplýsingaflæði á milli heimila og leikskóla. Síðan verður rennt yfir stefnu Rjúpnahæðar og hvernig staðið er að snemmtækri íhlutun í Rjúpnahæð og hvernig almenn málörvun barna birtist í föstum liðum leikskólastarfsins.

Upphaf leikskólagöngu

Að byrja í leikskóla er ný reynsla, allt er framandi og ókunnugt og því er mikilvægt að vel sé staðið að málum. Með því er lagður góður grunnur að framtíðinni. Markmiðið er að efla öryggiskennd og vellíðan barnsins og foreldra þess í framandi aðstæðum og stuðla að gagnkvæmum kynnum á milli fjölskyldu barnsins og leikskólans. Þegar barn fær úthlutað leikskólaplássi í Rjúpnahæð fer í gang ákveðið móttökuferli. Í leikskólanum er notast við



Þátttökuaðlögun þar sem foreldri tekur fullan þátt í starfinu í þrjá daga (sjá í næsta kafla). Áður en aðlögun lýkur eru foreldrar boðaðir í móttökuvíðtal hjá deildarstjóra þar sem farið er yfir bakgrunnsupplýsingar ásamt því að afla fyrstu upplýsinga sem skipta máli varðandi málþroska barnsins, t.d. upplýsingar um þau tungumál sem eru töluð í nánasta umhverfi barnsins og hvenær barnið byrjaði að tala (sjá fylgiskjal 1). Ef í ljós kemur að barn hefur verið seint til máls, er heyrnarskert eða ef fram kemur fjölskyldusaga um mál- og/eða námsörðugleika eru strax gerðar ráðstafanir til að styðja við málþroska barnsins í leik og starfi. Fylgst er grannt með því hvernig málþroskinn þróast og hvort þurfi að fá nánara mat hjá talmeinafræðingi. Á meðan á aðlöguninni stendur, yfirleitt á meðan barnið sefur eftir hádegismat hitta foreldrar leikskólastjóra sem kynnir stefnu leikskólans og sérkennslustjóra sem kynnir sitt hlutverk.

Þátttökuaðlögun

Í leikskólanum Rjúpnahæð er notast við þátttökuaðlögun við upphaf leikskólagöngu þar sem foreldrar (annað foreldri í einu) taka virkan þátt í leikskólastarfinu meira og minna í þrjá daga. Hún byggist á því að ekki sé verið að venja barnið við að vera skilið eftir í leikskólanum, heldur sé það að læra að vera í nýjum aðstæðum. Aðlögunin byggir á fullri þátttöku foreldranna í starfi leikskólans þá daga sem hún á sér stað. Foreldrar eru beðnir um að útbúa hugarkort fyrir barnið sitt þar sem fram kemur: áhugasvið, matarvenjur, styrkleikar, persónuleiki og svefnvenjur barnsins (sjá fylgiskjal 2). Með því fá kennarar skýrari mynd af því sem barnið þarfnast, mynd af getu þess og áhuga og eru því betur í stakk búnir til að mæta þeim sem einstaklingum. Auk þess eru foreldrar beðnir að koma með myndir af fjölskyldumeðlimum barnsins og öðrum sem það umgengst mikið. Reynslan hefur sýnt að það veiti barni öryggi ef því líður illa eða er óöruggt að geta sest niður og skoðað myndir af sínu fólki ásamt starfsmanni. Á meðan myndirnar eru skoðaðar er kjörið að nýta stundina til málörvunar með því að ræða myndirnar og spyrja barnið opinna spurninga um það sem á myndunum er að finna.

Foreldrasamstarf

Leikskólinn er lögum samkvæmt fyrsta skólastigið í menntakerfinu og annast að ósk foreldra nám barna á leikskólaaldri. Foreldrar bera meginábyrgð á uppeldi barna sinna, en leikskólanám er viðbót við uppeldi foreldra og er á engan hátt ætlað að koma í stað þess. Á þessum grundvallaratriðum byggist foreldrasamvinna. Mikilvægt er að foreldrar þekki kennara barnsins og annað starfsfólk leikskólans og að samskiptin byggist á gagnkvæmri virðingu og trausti. Strax frá upphafi er mikil áhersla lögð á að mynda gott og traust samstarf við foreldra



barnanna. Lagt er upp með að halda foreldrum ávallt upplýstum um bæði starf leikskólans og stöðu og líðan barna þeirra. Vikulega fá foreldrar fréttapósta frá deildarstjórum deildanna þar sem sagt er frá því sem gert var í liðinni viku og markmið starfsins. Þar má nefna hópa- og þemastarf, viðfangsefni lista- og hreyfistunda, það sem fram fór í samveru- og sögustundum, starf í tengslum við Lubba og máhljóð vikunnar, Blæ og aðrar mikilvægar upplýsingar. Í póstum er jafnframt að finna texta við þau lög sem tekin eru fyrir hverju sinni ásamt þulum, sögum eða öðru sem vakti áhuga hjá börnunum. Fréttir koma einnig reglulega inn á heimasíðu leikskólans. Með því að upplýsa foreldra um það sem gert er frá degi til dags fá foreldrar innsýn í starfið og skapast tækifæri til umræðna heima fyrir.

Tvisvar á ári eru haldin foreldraviðtöl. Að hausti eru viðtölin óformleg og til þess gerð að foreldrar fái tækifæri til að koma upplýsingum eða spurningum á framfæri. Að vori eru viðtölin með formlegri hætti þar sem farið er yfir staðlað eyðublað (sjá fylgiskjal 3) sem deildarstjóri og kennarar fylla út í þeim tilgangi að meta stöðu og þroska barnsins, þar á meðal málþroska. Jafnframt er farið yfir niðurstöður úr stöðluðum matstækjum sem notast er við í leikskólanum. Haustfundir eru haldnir á öllum deildum í upphafi skólaárs þar sem foreldrar hvernar deildar eru boðnir á fund með kennurum og farið er yfir starf vetrarins. Auk foreldraviðtala og funda er foreldrum boðið í leikskólann við alls konar tilefni, t.d. á jólunum, á sumarhátíðinni, á bónda- og konudaginn, opið hús og fleira.

Auk þess leitum við ýmissa annarra leiða til að fá fram álit foreldra og nýta það í starfinu. Í leikskólanum er t.d. starfandi foreldraráð. Hlutverk foreldraráðs er að gefa umsagnir um skólanámskrá og aðrar áætlanir sem varða starfsemi leikskólans. Þá skal ráðið fylgjast með framkvæmd skólanámskrár og annarra áætlana innan leikskólans og kynningu þeirra fyrir foreldrum. Foreldraráð hefur umsagnarrétt um allar meiriháttar breytingar á leikskólastarfinu. Foreldrar eru þar að auki reglulega beðnir um að svara könnunum þar sem leitast er eftir upplifun þeirra og skoðunum á viðburðum og öðru í leikskólastarfinu. Niðurstöður kannanna eru hafðar til hliðsjónar við mat, þróun og skipulag starfsins. Foreldrum er jafnframt ávallt frjálst að hafa samband við leikskólann til að koma ábendingum eða sjónarmiðum sínum á framfæri.

Stefna Rjúpnahæðar

Leikskólinn Rjúpnahæð vinnur eftir aðalnámskrá leikskóla og leikskólastefnu Kamii og DeVries, sem byggist á hugsmíðahyggju. Í hugsmíðahyggju, sem á rætur sínar að rekja í kenningar Piaget

er gengið út frá því að þekking sé afurð þess hvernig einstaklingar skapa merkingu úr reynslu sinni, að þeir læri með því að byggja upp eigin þekkingu. Hver og einn byggir þekkingu sína út frá fyrri reynslu og því hvernig hann skilur tilveru sína. Barnið lærir því með eigin virkni og byggir upp þekkingu með því að íhuga reynslu sína og samлага hana þeirri þekkingu sem fyrir er (Kamii og DeVries, 1993, Branscombe, 2014).

Leikskólafestna Kamii og DeVries telst til hugsmíðahyggju og er byggð á rannsóknum og kenningum Jean Piaget. Hún var fyrst birt í heild sinni árið 1975 og í henni er hugtakið *sjálffræði* í brennidepli. Í kenningum sínum skilgreinir Piaget *sjálffræði* sem: *að láta stjórnast af sjálfum sér, en ekki öðrum*. Kamii og DeVries notast við þessa skilgreiningu hugtaksins og leggja áherslu á að sjálffræði sé ekki það sama og algjört frelsi, heldur tekur sjálfráður einstaklingur einnig tillit til þeirra sjónarmiða sem skipta máli og fyrir liggja þegar hann tekur ákvarðanir. Í leikskólafestnu Kamii og DeVries gegnir kennarinn hlutverki félaga sem styður og leiðir, örvar gagnrýna hugsun barnsins og skapar andrúmsloft og umhverfi þar sem gagnkvæm samvinna og virðing ríkir (Sesselja Hauksdóttir, 2001). Kennari sem leggur áherslu á stuðlun sjálffræðis notar hvert tækifæri til að hvetja börnin til að setja sig í spor annarra og skoða ólík sjónarmið. Jafnframt er mikilvægt að kennari styðji börnin í lausnaleit þegar upp kemur ágreiningur, hvetji þau til að ræða málin, sjá sjónarmið hvors annars og finna lausn sem er sanngjörn og allir aðilar eru sáttir við. Rannsóknir sýna að ef börn eru fær um að leysa vandamál á unga aldri er líklegra að þau byggi á þeirri þekkingu og verði fær um að leysa vandamál seinna meir, á sanngjarnan hátt og efli þannig eigið sjálffræði (Kamii, 1985). Piaget sagði: „Sjálffræði er afl sem einungis getur byggst upp innan frá og einungis með samvinnu“ (Piaget, 1977).

Meginmarkmið leikskólans er því að stuðla að sjálffræði barnanna með lýðræði að leiðarljósi. Unnið er út frá forsendum barnanna miðað við þroska og getu sem lýsir sér í því að umhverfi barnanna sé skipulagt þannig að það stuðli að því að barnið geti með góðu móti nálgast þann efnivið sem það þarfnast og að umhverfið sé hvetjandi, rannsakandi, áhugavert og að það vekji hjá þeim hvöt til að rannsaka, kanna og skoða. Í uppeldisstefnunni varðandi sjálffræði eru fræði DeVries og Kamii höfð til hliðsjónar og einnig er stuðst við Barnasáttmála Sameinuðu þjóðanna. Í leikskólanum er lögð mikil áhersla á þátttöku barnanna í skólasamfélaginu með því að fá þeirra sjónarmið á málefnum sem skipta þau máli. Auk þess tengjast þessar áherslur Heimsmarkmiðum Sameinuðu þjóðanna með sérstakri áherslu á sjálfbærniþættun.

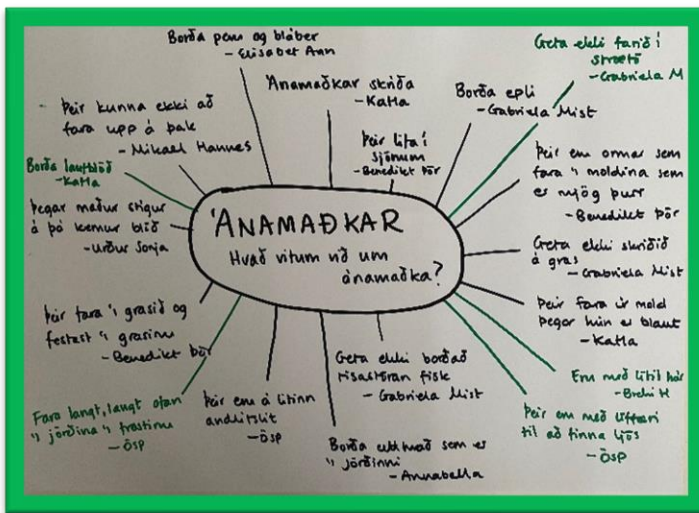
Hugarkort

Hugarkort, sem eru skapandi og áhrifarík aðferð til að koma upplýsingum niður á blað, gera okkur í leikskólanum kleift að kortleggja og tengja saman hugsanir og hugmyndir á skilvirkan og rökrænan hátt. Með því að nota hugarkort yfirfæra kennarar leikskólans einhæfar upplýsingar yfir í lifandi, minnisstætt og vel skipulagt skema. Útkoman, hugarkortið sjálft, líkist þeim aðferðum sem mannshugurinn sjálfur notar meira en nokkur önnur aðferð við að koma efni á blað. Einföld hugarkort, sem gerð eru með ungum börnum, eru þannig uppbyggð að meginviðfangsefnið er sett fyrir miðju og gert sýnilegt með því að festa hugmyndina niður á blað og þær hugsanir og hugmyndir sem upp koma eru skrifaðar upp og tengdar saman við miðjuna með línunum. Hægt er að rita þær niður í orðum, myndum, táknum eða litum.

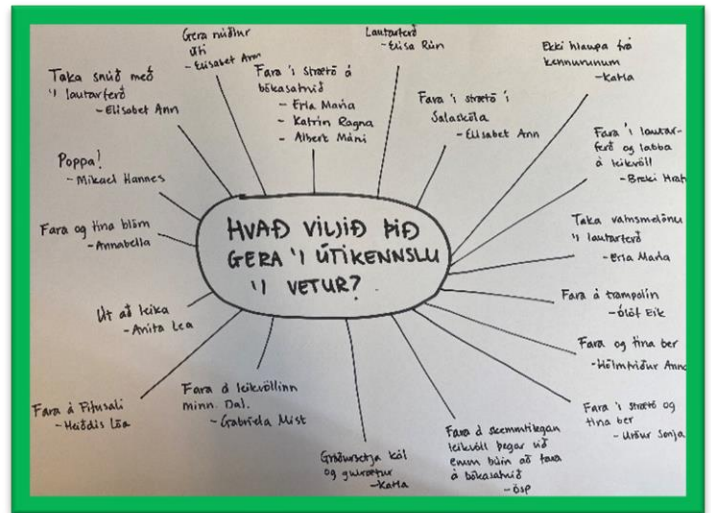
Þegar gerð eru hugarkort í Rjúpnahæð er notast við lýðræðislegar aðferðir og lögð áhersla á að fá fram sjónarmið barnanna. Ótal ástæður eru að baki mikilvægi þess að hlusta á hvað börn hafa að segja. Börn eru sérfræðingar í eigin lífi og er það staðreynd að reynsla þeirra er frábrugðin reynslu hinna fullorðnu. Með því að leita eftir og hlusta á raddir barna fá fullorðnir tækifæri til að komast að því hvað börnum finnst mikilvægt og hvernig best er að komast til móts við þau í námi, leik og starfi. Með því að hlusta á börn opnast einnig leið til að gera áhugasvið þeirra sýnilegra en það er nauðsynlegt til að hægt sé að skapa aðstæður sem ýta undir að þau geti stundað áhugamál sín. Með því að hafa sjónarmið barna að leiðarljósi er sá réttur þeirra að á þau sé hlustað viðurkenndur og séð er til þess að viðhorf þeirra og reynsla séu tekin alvarlega. Í Barnasáttmála Sameinuðu þjóðanna (e.d.) kveður skýrt á um rétt barna til að tjá skoðanir sínar og hafa áhrif á eigið líf. Með því að hlusta á börn er jafnframt lagður grundvöllur að samskiptum sem byggjast á virðingu (Jóhanna Einarsdóttir og Bryndís Garðarsdóttir, 2012).

Í Rjúpnahæð er lögð áhersla á að öll börn og kennarar séu saman þegar hugarkort er gert, þá eru allir meðvitaðir um þá umræðu sem fram fer. Börnin fá öll tækifæri til að tala, eru hvött til að hlusta og bera virðingu fyrir skoðunum annarra og þeim er einnig frjálst að sitja hjá ef þau vilja. Hugarkortið er í stanslausri þróun og ef það er tekið fram aftur og ný svör bætast við eru þau skrifuð í öðrum lit til að aðgreina nýju svörin frá þeim gömlu. Nöfn barnanna eru ávallt sett við svör þeirra svo hægt sé að spyrja þau nánar út í svörin og fylgjast með þróun þeirra. Hugarkortin eru síðan hengd upp á vegg inni á deild og þau send foreldrum í vikulegum fréttapóstum.

Hægt er að koma auga á áhuga barnanna í þeim umræðum sem fram fara við gerð hugarkorta og dýpka þá þekkingu með því að rýna í svör þeirra, hugmyndir og skoðanir á deildarfundi. Með því að kortleggja raddir barnanna er auðvelt að sjá hvar áhugi þeirra liggur og hvað þau vita um tiltekið viðfangsefni. Út frá svörum er mögulegt að ákveða hvernig skipuleggja á **innlögn fræðslu** sem hæfir hópnum. Svör barnanna ráða ferðinni og allt starf er skipulagt út frá þeim. Fræðslan getur verið ýmis konar: í myndrænu formi, töluðu máli, formi sagna, söngva, þulna og fleira. Að fræðslu lokinni tekur **úrvinnsla eða verkefnavinnsla** við. Þá vinna börnin úr nýrri þekkingu og tengja hana við fyrri þekkingu með listrænum eða leikrænum hætti. Það gefur því augaleið að í gegnum allt ferlið eigi sér stað mikil málörvun.



Mynd 2 - Hugarkort eftir 3 ára börn



Mynd 3 - Hugarkort eftir 4 ára börn

Samverustundir og veðurfræðingur

Samverustundirnar í Rjúpnahæð er mikilvægur hluti af starfinu og fara þær fram fram á hverjum degi á öllum deildum leikskólans. Í samverustund er lögð áhersla á lýðræðislega fundi barnanna. Samverustund er á hverjum morgni á öllum deildum, ýmist kl. 9:30 eða 9:40. Þær fara þannig fram að börn og starfsfólk setjast saman í hring á egglega stafamottur. Með því sjá allir alla og auðvelt er að taka þátt í umræðum. Samverustundirnar byrja á því að boðið er góðan daginn og börnin boðin velkomin í stundina. Síðan er alltaf sungið upphafslagið („Halló krakkar“) og samverustundin endar svo á því að stjórnandi þakkar fyrir stundina. Með þessu er skýrt upphaf og endir á stundinni. Lögð er áhersla á lýðræðislegar umræður þar sem kennarar ýmist varpa fram opnum spurningum eða börnin koma með hugmyndir að umræðuefni. Með því að stuðla að lýðræðislegum umræðum læra börnin hvernig á að bera

sig að í lýðræðislegu samfélagi, t.d. að einn tali í einu, að maður fái orðið með því að biðja um það og þau læra jafnframt að virða skoðanir annarra og rökstyðja mál sitt.

Kennarar stuðla að lýðræði í umræðum með því að gæta þess að allir fái tækifæri til að segja sína skoðun. Hægt er að nota ýmsar aðferðir til þess t.d. biðja börnin um að rétta upp hönd ef þau vilja tjá sig, spyrja hvern og einn, velja af handahófi ef mörg börn vilja orðið, t.d. með því að nota „Ugla sat á kvisti“ til að gæta sanngirnis og réttlætis eða nota sögusteininn (sá sem heldur á steininum hefur orðið). Jafnframt er mikilvægt að börnin séu meðvituð um að þau eigi rétt á því að sitja hjá.

Á yngstu deildunum snúast samverustundirnar í meginatriðum um að börnin komi og setjist saman á mottuna með kennurum og eigi notalega og skemmtilega stund saman þar sem er sungið, spjallað og hlustað á kennarann sem segir og sýnir hvernig veðrið er úti og í hvaða föt þarf að klæða sig í. Eftir því sem börnin eldast eykst úthaldið hjá þeim í að sitja lengur og taka þátt í flóknari umræðum. Frá upphafi er áhersla lögð á lýðræðisleg boðskipti og er markmiðið ávallt að börnin finni það innra með sér hvernig best er að athafna sig svo öllum líði vel. Þær reglur sem gilda í samverustundum eru gerðar í samráði við börnin þegar þau hafa aldur til og þeim ávallt gert að skilja hvers vegna þær þurfa að vera við lýði. Með því upplifa börnin frekar að reglurnar séu þeirra en ekki kennaranna, þau öðlast betri skilning á tilgangi þeirra og eru líklegri til að læra að taka ábyrgð á sjálfum sér og öðrum.

Fastir liðir í samverustundum:

- Farið yfir daginn með sjónrænt dagskipulag til stuðnings. Það veitir börnunum öryggi og festu að vita hvernig dagurinn gengur fyrir sig. Skipulagið hangir upp á töflu í hæð barnanna, á öllum deildum leikskólans og er ýmist með stórum myndum og táknum eða litlum myndum ásamt texta og tákni.
- Talað er um hvaða viku- og mánaðardagur er og táknið notuð.
- Talið er hversu margir eru mættir og rætt hvern vantar.
- Rætt er um daginn og veginn eða það sem vekur áhuga barnanna, jafnframt er umræða tekin þegar eitthvað sérstakt er framundan, t.d. uppskeruhátíð, berjadagar, dagur íslenskrar tungu eða bollu-, sprengi- og öskudagur og á jólnunum er lesið bréf frá jólasveininum.
- Þulur og ný lög eru lögð inn reglulega. Lög sem tengjast árstíðunum eru sungin, lög tengd því þema sem unnið er með að hverju sinni og lög sem tengjast máhljóði vikunnar. Á eldri deildum er rík áhersla lögð á að kryfja texta nýrra laga sem kynnt eru til sögunnar, orðin eru rædd, hvað þau þýða og merkja, hvernig þau eru borin fram og söguna á bakvið textann. Auk þess er rím skoðað og

ljóðræn þýðing textans. Með því eykst orðaforði og börnin eru auk þess fljótari að læra lögin.

- Hugarkortagerð er fastur liður í samverustundum á eldri deildum leikskólans. Opin spurning er lögð fyrir hópinn, t.d. spurning sem tengist því sem í gangi er í þjóðfélaginu eða leikskólanum. Með því er leitast eftir að heyra raddir og hugmyndir barnanna og komast þannig að því hvar þau standa, hvernig hægt sé að mæta þeim og þeirra þekkingu með viðeigandi fræðslu.
- Fræðsla í kjölfar hugarkortagerðar fer einnig fram í samverustund. Fræðslan getur t.d. verið í formi laga, þulna og í myndrænu, leikrænu og töluðu máli.
- Sögustein er að finna á öllum deildum. Það barn sem heldur á steininum hefur orðið og er frjálst að segja hópnum frá einhverju sem því er mikilvægt. Hinum börnunum ber að hlusta á meðan og virða þann sem á steininum heldur. Með sögusteininum æfa börnin sig í framsögn og að svara opnum spurningum í tengslum við frásögn sína.



Mynd 5 - Samverustund á yngstu deild



Mynd 4 - Samverustund á næstelstu deild

Veðurfræðingur dagsins hefur það meginhlutverk að segja börnunum á deildinni frá veðrinu og þeim útifötum sem þarf að fara í hverju sinni. Fyrir samverustund fer veðurfræðingurinn ýmist út í glugga eða út á leikskólalóð með kennara og kíkir á veðrið. Hlutverk veðurfræðingsins er útfært með mismunandi hætti eftir aldri og getu barnanna á deildunum. Á sumum deildum hefur veðurfræðingurinn einnig það hlutverk að upplýsa hópinn um hvaða viku- og mánaðardagur er bæði munnlega og með táknum. Veðurfræðingurinn kynnir sig iðulega með nafni og tákni sínu, segir frá veðrinu og hengir upp viðeigandi miða sem hann gerir tilbúna með kennara fyrir samverustundina. Veðurfræðingurinn fær síðan að velja lag, syngja fyrir

hópin með hljóðnema, fá sögusteininn eða segja brandara. Hver deild útfærir það eftir eigin höfði. Með veðurfræðingnum:

- æfa börnin sig í að koma fram fyrir framan hóp
- bera ábyrgð
- auka orðaforða og hugtakaskilning
- læra að lesa í umhverfið sitt
- byggja upp sjálfstjórn, sjálfræði, öryggi, hugrekki og sjálfstraust
- læra þau að bera virðingu fyrir þeim sem tala

Á yngstu deildunum byrjar kennari á því að vera veðurfræðingurinn á meðan börnin eru að læra á dagsskipulagið og úthaldið er minna. Eftir því sem úthaldið og skilningurinn eykst hjá þeim fara þau að prófa að vera veðurfræðingar sjálf.

Í samverustund fer iðulega fram mikil umræða, enda yfirleitt eina stund dagsins sem öll börnin sitja saman og fá tækifæri til að deila hugmyndum sínum og skoðunum með öllum á deildinni, bæði börnum og kennurum.

Sögustundir

Í leikskólanum Rjúpnahæð er lögð áhersla á að hafa sögustundir fjölbreyttar, að þær efli alhliða málproska og séu skemmtilegar, vekji upp spurningar og vangaveltur, séu áhugaverðar og líflegar. Bókasafn leikskólans, sem staðsett er í miðrymi, samanstendur af fjölbreyttum bókum og er litaflokkað eftir aldri barnanna. Börnin hafa greitt aðgengi að bókasafninu og inn á deildum eru bækur í boði sem reglulega er skipt út. Í sögustundum, sem fara fram á mismunandi tímum dags á öllum deildum, eru börnin ýmist öll saman eða í minni hópum. Á yngri deildum fara sögustundirnar yfirleitt fram eftir nónhressingu en á eldri deildum fara þær fram fyrir eða eftir hádegismat. Í sögustundum í Rjúpnahæð er notast við hefðbundnar bækur, sögur, loðtöflusögur, sögupoka, bókabíó eða hlustað á hljóðbækur. Í sögustundunum er mikil



Mynd 6 - Sögustund með 2 ára börnum



Mynd 7 - Sögustund með 3 ára börnum

áhersla lögð á þátttöku barnanna. Þau eru spurð spurninga, beðin um að velta fyrir sér sjónarhorni og tilfinningum sögupersónanna, þau eru beðin um að endursegja söguna með eigin orðum og unnið er með leikræna tjáningu. Miklar umræður eiga sér stað um söguþráðinn, þær persónur sem koma fyrir í sögunni og ný orð og orðatiltæki eru útskýrð og rædd þegar upp koma vangaveltur. Ef sögurnar vekja sérstakan áhuga barnanna er unnið áfram með söguna og vinnan þróuð út frá áhuga og hugmyndum barnanna.

Vinastundir

Á hverjum föstudegi er vinastund í Rjúpnahæð þar sem allir í leikskólanum koma saman, syngja og njóta þess að vera saman. Stundum eru uppákomur í vinastundum í boði deildanna, frá kennurum og utanaðkomandi uppákomur þar sem fengnir eru söngvarar, rithöfundar eða aðrir í heimsókn í leikskólann. Lagt er upp með að vinastundirnar séu fjölbreyttar og að þar sé farið yfir það sem unnið er með hverju sinni í starfinu, tengt þema eða öðru, lögin úr bókinni *Lubbi finnur málbein* eru sungin, vináttubangsinn Blær kemur í heimsókn o.fl. Vinastundirnar hafa alltaf skýrt upphaf og endi. Stundin hefst á „Vinastundarlaginu“ og henni lýkur með laginu „Nú skulum við segja hvað við heitum“ þar sem sungið um eina deild í einu. Þá vita börnin hvenær þau mega standa upp og ganga inn á sína deild.

Blær

Rjúpnahæð er vináttuleikskóli og þátttakandi í verkefni Barnaheilla sem ber nafnið **Vinátta**. Verkefnið snýst í stuttu máli um að sporna gegn og fyrirbyggja einelti með því að móta góðan skólabrag, eiga góð samskipti og hafa jákvæð viðhorf til allra í hópnum. Unnið er með fjögur meginhugtök og eru þau notuð í gegnum allt starfið, m.a. í þeim tilgangi að auka skilning á þeim, stuðla að umræðum og innleiða hugtökin inn í þeirra daglega orðaforða. Hugtökin eru:

- Virðing - að viðurkenna og taka tillit til allra barna, að vera góður félagi og virða margbreytileikann innan hópsins
- Umhyggja - að sýna öllum börnum áhuga, samkennd og hjálpsemi
- Hugrekki - að þora að láta til sín heyra og geta sett sér mörk. Að vera hugrakkur og góður félagi sem bregst við óréttlæti
- Umburðarlyndi - að viðurkenna og skilja mikilvægi og gildi fjölbreytileikans og koma fram við alla af virðingu



Mynd 8 - Í Blæstund með elstu börnunum

Verkefninu fylgja ýmis skemmtileg og fjölbreytt gögn, þar á meðal bækur, klípusögur, leikir og söngvar sem nýta má til að auðga orðaforða og hugtakaskilning barnanna.

Hljóðasmiðja Lubba

Hljóðasmiðja Lubba er málörvunarefni þar sem íslensku máhljóðin eru í brennidepli. Efnið hentar börnum frá fyrsta aldursári í formi snemmtækra íhlutunar og er gefið út af talmeinafræðingunum Eyrúnu Ísfold Gísladóttur og Þóru Másdóttur. Efnið stuðlar að auðgri orðaforða og leggur grunn að lestrarnámi og er notað í Rjúpnahæð á fjölbreyttan hátt. Innan Hljóðasmiðjunnar er bókin Lubbi finnur málbein. Bókin er hugsuð til málörvunar og hljóðanáms sem eflir hljóðkerfisvitund barna og leggur góðan grunn að lestrarnámi. Í bókinni kynnast börnin íslenska fjárhundinum Lubba sem býður börnunum í ævintýraferð um Ísland í leit að 35 málbeinum með það að markmiði að læra íslensku máhljóðin. Hverju máhljóði fylgir hreyfitákn sem er byggt á Tákni með tali (TMT) og auðveldar börnunum að læra það og muna. Síðan má finna hljóðstöðumynd með hverju máhljóði sem styður við rétta myndun hljóðsins á sjónrænan hátt. Hverju máhljóði fylgir einnig örsaga með skemmtilegum orðaforða og myndskreytingum sem tengjast viðkomandi máhljóði. Síðast en ekki síst á hvert máhljóð sér skemmtilega vísu eftir Þórarinn Eldjárn sem Skólakór Kársness syngur (Eyrún Ísfold Gísladóttir og Þóra Másdóttir, 2014).



Mynd 9 - Sögustund með Lubba með 4 ára börnum

Lubbi í Rjúpnahæð

Á öllum deildum í Rjúpnahæð er unnið með hvert máhljóð bókarinnar í tvær vikur í senn með mismunandi áherslum eftir aldri barnanna. Lagt er upp með að flétta vinnuna inn í allt starf. Þegar máhljóðið er kynnt er vandlega farið yfir söguna sem fylgir máhljóðinu, rætt er um hvaðan hljóðið kemur og hvernig við myndum það með munninum, börnin æfa sig að gera táknið og hlustað er á lagið ásamt því að kryfja textann. Myndir af hlutum og orðum sem eiga máhljóðið eru hengdar upp á vegg inni á deild, í hæð barnanna. Myndirnar eru bæði af hlutum sem börnin þekkja og jafnframt eru ávallt ein eða tvær myndir af orðum sem eru ekki í þeirra daglega orðaforða. Myndirnar gefa færi á umræðu og vekja áhuga barnanna á máhljóðinu.

Hægt er að tengja Lubba við nánast allt daglegt starf leikskólans, t.d. lesa sögur og syngja lög sem innihalda orð með máhljóðinu, semja sögur um hluti sem byrja á máhljóðinu, fara í vettvangsferðir og leita að hlutum sem eiga máhljóðið, fara í rannsóknarleiðangur og fræðast um eiginleika hlutanna eða orðanna sem finna má á myndunum, í listasmiðju er hægt að fönndra hluti eða myndir tengdar máhljóðinu svo eitthvað sé nefnt.

Í haust var leitað til foreldra og þeir hvattir til, í samvinnu við börnin sín, að taka þátt í söfnun í svokallaða máhljóðakassa. Þá dró hver deild tvö máhljóðabein og bar ábyrgð á að safna í kassann sem tilheyrði þeim máhljóðum. Börnin komu með ýmsa smáhluti að heiman sem byrjuðu á máhljóðinu og koma máhljóðakassarnir til með að vera frábær viðbót við starfið með Lubba. Nýta má kassana í hverslags málörvun, t.d. vekja upp umræður um hlutina, fara í leiki, æfa framsögn svo eitthvað sé nefnt. Með því að sjá hlutina og fá að handleika þá verður námið auk þess áþreifanlegra.



Mynd 11 - Myndir tengdar máhljóði vikunnar



Mynd 10 - Máhljóðakassi Lubba

Lestraráttak

Í kringum menningardaga, sem haldnir eru ár hvert í tvær vikur fram að Degi íslenskrar tungu er efnt til árlegs lestrarátaks í leikskólanum og foreldrar fengnir í lið með kennurum leikskólans í þeirri vinnu. Hundurinn Lubbi tekur virkan þátt í átakinu - en hann á afmæli á Degi íslenskrar tungu. Til þess að gera lesturinn sýnilegri útbúa börnin bein sem þau skrá á hvað þau lesa heima með foreldrum sínum. Þau koma með beinin í leikskólann, hengja þau á vegg og búa þannig til beinafjall fyrir Lubba. Í tilefni lestrarátaksins hefur orðið til sú hefð að útbúnar eru bókakistur fyrir hverja deild, í samstarfi við Bókasafn Kópavogs þar sem börnunum býðst að fá

lánaðar bækur, sem henta þeirra þroska, aldri og áhuga með sér heim til að lesa með foreldrum sínum.



Mynd 13 - Beinafjall Lubba



Mynd 12 - Bókakista

Læsi og málumhverfi í leikskólanum

Mikil áhersla er lögð á almenna málörvun í gegnum allt starf í leikskólanum. Málörvun er einmitt þess eðlis að hana má flétta inn í allt starf sem fram fer í leikskólanum. Kennarar gegna þar mikilvægu hlutverki sem málfyrirmyndir og er málnotkun þeirra og viðhorf til íslensks máls mikilvægur þáttur í málumhverfi barna á máltökuskeiði. Því er nauðsynlegt að leggja áherslu á að kennarar vandi sig, tali skýrt og noti kjarngott og vandað mál í samskiptum við börnin sem hæfir aldri þeirra og þroska (Anna Þorbjörg Ingólfssdóttir og Ingibjörg Ósk Sigurðardóttir, 2011). Börnin eru jafnframt ávallt hvött til að leggja orð á tilfinningar sínar, líðan og óskir. Kennurum ber að leggja í vana sinn að nota opnar spurningar og leita leiða til að fá börnin til að tjá skoðanir sínar, hugmyndir og sjónarmið. Kennarar nýta þau tækifæri sem gefast í daglegum samskiptum til efla málörvun, t.d. með því að leggja orð á allar athafnir, hvort sem það er í fataklefanum, við bleyjuskipti, í matartímum, frjálsum leik eða í tiltekt.

Ritmál í umhverfinu

Í Aðalnámskrá leikskóla (2011) er fjallað um læsi í leikskóla og kemur þar fram að það feli í sér þekkingu, leikni og hæfni barna til að lesa í umhverfið sitt og tjá upplifun sína, skoðanir og tilfinningar á fjölbreyttan hátt. Jafnframt kemur þar fram að leikskólabörn þurfi að öðlast skilning á því að ritað mál hafi merkingu.

Stórar eggjala mottur eru á öllum deildum sem börnin sitja á í samveru-, sögu- og gæðastundum. Á mottunum eru allir stafir stafrófsins og með því að hafa bókstafina sýnilega geta kennarar, í gegnum starfið, nýtt öll möguleg tækifæri til að efla áhuga barnanna á þeim og ýta undir umræðu um stafina og máhljóðin. Auk þess geta börnin nýtt stafina í leik og haft þá sem fyrirmyndir ef þau vilja æfa sig að skrifa. Á deildunum er stór tafla við motturnar þar sem finna má ýmislegt sem gerir börnunum kleift að lesa í umhverfi sitt, t.d. sjónrænt mánaðardagatal, sjónrænt dagskipulag, miðarnir sem veðurfræðingur hengir upp með myndum af



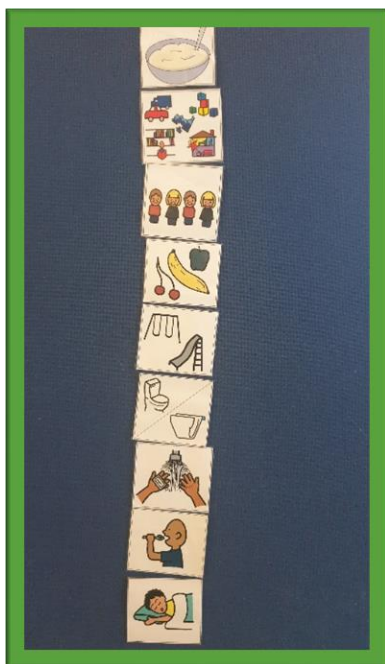
Mynd 14 - Mottan og taflan á deild fyrir 2-3 ára börn

veðri dagsins og þeim fötum sem þarf að klæða sig í út og fleira. Ritmál er gert sýnilegt í umhverfinu, allar hirslur með leikefni eru merktar með myndum og heiti og hvert barn á sína skúffu sem jafnframt er merkt með nafni og mynd af barninu. Á elstu deild er húsbúnaður einnig merkur með heiti. Börnin eiga, auk þess, öll sinn matarmiða með nafni sínu, mynd og tákni. Þegar þau fara í mat setja þau matarmiðann sinn á þar til gerða töflu og bera þannig ábyrgð, sýna sjálfsbjargarviðleitni og hægt er að hafa yfirsýn yfir það hverjir eru búnir að borða. Börnin á eldri deildum leikskólans eiga þar að auki öll valmiða með mynd af sér og nafni. Þeir eru t.d. notaðir þegar þau velja hvort þau vilja fara út fyrir eða eftir hádegi, hvenær þau vilja fara í Laup og þegar haldnar eru lýðræðislegar kosningar.

Ritmál er gert sýnilegt með öðrum hætti og áhersla ávallt lögð á að hafa umhverfið lifandi, áhugavert, örvandi og að það þróist út frá þörfum og áhuga barnanna. Í hverri viku eru hengdar upp myndir sem tengjast orðum sem eiga máhljóð vikunnar. Þær eru hengdar upp í hæð barnanna og gefa færi á málörvun í gegnum umræðu og fræðslu. Jafnframt eru hengdar upp myndir sem tengjast því þema sem er á deildunum að hverju sinni, t.d. ef þemað er *líkaminn okkar* eru hengdar upp myndir af líkamspörtum ásamt heiti þeirra og tákni. Auk þess er ritmálsörvandi efniviður á borð við bækur, spil, stafakubbar, pappír og ritföng bæði sýnilegur og aðgengilegur börnunum, sérstaklega á eldri deildum leikskólans.

Sjónrænt dagskipulag

Í leikskólanum er leitast við að hafa umhverfið eins leiðbeinandi og fyrirsjáanlegt fyrir börnin og hægt er í þeim tilgangi að efla sjálfstæði og sjálfsöryggi þeirra. Á öllum deildum hangir uppi sjónrænt dagskipulag, bæði mánaðardagatal og síðan nákvæm stundaskrá sem er sett upp á hverjum morgni. Hver mynd er lýsandi fyrir hverja stund dagsins ásamt tákni (TMT). Til dæmis er ein mynd fyrir morgunmat, önnur fyrir flæðið (frjálsa leikinn), sú þriðja fyrir samverustund o.s.frv. Á hverjum degi er eitt barn eða kennari á hverri deild svokallaður veðurfræðingur sem sér um að fara yfir dagskipulagið í samverustundinni. Veðurfræðingurinn fer einnig yfir veðrið og þann útiklæðnað sem þarf að klæða sig í á sjónrænan hátt þar sem hann hengir upp myndir af veðrinu og fatnaðinum og segir og sýnir með *táknum með tali (TMT)*. Með þessu móti fá börnin upplýsingar um það hvað dagurinn ber í skauti sér sem veitir þeim öryggi og hjálpar þeim að hafa yfirsýn yfir það hvað er framundan. Einstaka börn þurfa sitt eigið sjónræna skipulag sem sniðið er að þeirra þörfum.



Mynd 16 - Sjónrænt dagskipulag á yngstu deildum



Mynd 15 - Sjónrænt dagskipulag á eldri deildum

Bókasafnið

Í Rjúpnahæð er dágott bókasafn staðsett í miðrymi leikskólans, í hæð barnanna. Lögð er áhersla á að bjóða upp á fjölbreyttar, gæða barnabækur og eru bækurnar á bókasafninu flokkaðar eftir þyngdarstigum. Flokkunarkerfið auðveldar bæði starfsfólki og börnum að finna bók sem hæfir aldri, getu og áhuga. Börnunum er frjálst að fara á bókasafnið að vild og inni á öllum deildum eru bækur sem reglulega er skipt út.

Flokkarnir eru eftirfarandi:

- **Gulur** - bækur fyrir 1-2 ára. Einfaldar, litríkar bækur í styttri kantinum sem henta yngstu börnunum.
- **Blár** - bækur fyrir 2-4 ára.
- **Grænn** - bækur fyrir 4-6 ára. Flóknari og lengri bækur sem henta eldri börnum.
- **Brúnn** - bækur þar sem áhersla er lögð á ljóð
- Svartur - fræðibækur um allt mögulegt
- **Rauður** - bækur sem tengjast jólunum



Mynd 17 - Bókasafnið í Rjúpnahæð

Skráningar

Í Rjúpnahæð er notast við margs konar leiðir til að gera starf leikskólans og raddir barnanna sýnilegar - fyrir börn, kennara og foreldra. Þar má helst nefna uppeldisfræðilegar skráningar sem er aðferð sem tengist áherslum aðalnámskrár leikskóla, bæði á leik sem meginnámsleið barna og á lýðræðislegt leikskólastarf. Með uppeldisfræðilegum skráningum fá kennarar tækifæri til að nálgast nám barnanna með opnum huga. Þær ganga út á það að kennarar læra og leita að þekkingu í samvinnu við börnin (Mennta- og menningarmálaráðuneytið, 2013). Með hugarkortum leitast kennarar til að mynda eftir að fá fram raddir barnanna og með því að rýna í hugarkortin er mögulegt að koma auga á áhugasvið barnanna og skipuleggja í kjölfarið hvernig best er að taka næstu skref í þekkingarleit þeirra - t.d. finna efnivið eða leikefni sem börnin þarfnast til að læra og þróa sig áfram. Auk hugarkortanna er notast við annars konar skráningar og felst skráningin ávallt fyrst og fremst í því að hlusta á raddir barnanna, t.d. lýsa því sem gerist í leik og starfi og ferlið í leiknum. Skráningin getur verið í formi, ritmáls,



ljósmynda eða myndbanda. Hægt er að gera slíka skráningu ef farið er t.d. í gönguferð og börnin sjá eitthvað sem vekur áhuga þeirra. Með því að taka ljósmyndir og hlusta á raddir þeirra og fylgjast með þeim uppgötva er einfalt að setja skráninguna upp í máli og myndum sem lýsa því sem átti sér stað. Skráningar af þessu tagi sem og hugarkort barnanna eru hengd upp á vegg inni á deildum og eru þær jafnframt sendar foreldrum í vikulegum fréttapóstum. Í fylgiskjali 4 má sjá dæmi um skráningu sem unnin var með börnum í Rjúpnahæð.

Félagshæfnisögur

Félagshæfnisögur eru einn af mikilvægustu þáttum fyrir börn að læra og aukast lífsgæði þeirra heilmikið í gegnum leik og félagsleg samskipti. Gott er að hafa Hugarkenninguna (e. Theory of mind) í huga þegar kemur að því að skilja félagsþroska barna, en kenningin fjallar um hæfileika barns til að geta sér til um hugsanir annarra og eiginleika barns til að geta nýtt sér þær upplýsingar til að túlka og skilja hegðun og frásagnir fólks. Mikilvægt er fyrir börn að læra að setja sig í spor annarra til þess að skilja félagslegar aðstæður og til þess að geta skilið afleiðingar gjörða sinna.

Félagshæfnisögur eru sögur sem fræða börn um þær kröfur sem félagslegar aðstæður gera til þeirra. Það var Carol Gray einhverfuráðgjafi sem skilgreindi fyrst félagshæfnisögur árið 1991 eftir áratuga reynslu af því að kenna börnum með einhverfu. Sögurnar eru settar upp á einfaldan og jákvæðan hátt og skrifaðar í fyrstu persónu, nútíð, eins og hún sé skrifuð af barninu sjálfu. Ef börnin hafa færni til, þá geta þau hjálpað til við að búa til söguna. Meginmarkmiðið með félagshæfnisögum er að koma nákvæmum upplýsingum til barnanna um félagslegar aðstæður með því að lýsa þeim á jákvæðan hátt í stað þess að vera með beinar skipanir. Sögurnar geta því lýst félagslegum aðstæðum, persónulegri færni barns eða brotið athafnir niður í smærri skref. Oft fjalla félagshæfnisögur um reglur fyrir ákveðnar aðstæður, til dæmis í skólanum eða heima fyrir. Flestir ættu að vera færir um að skrifa félagshæfnisögu fyrir eða með barni. Sá sem skrifar söguna þarf að þekkja barnið vel og vita hvernig það lærir.

Titill sögunnar þarf að endurspeglar innihald og tilgang hennar og þegar búið er að skrifa söguna þarf að meta þörf á myndum. Barn á leikskólaaldri þarf fleiri myndir og einfaldari texta en barn sem les. Myndirnar þurfa að höfða til barnsins og oft getur barnið sjálft hjálpað við að velja myndir í sína sögu.

Þegar félagshæfnisaga er kynnt fyrir barni er mikilvægt að gæta þess að lesa hana með barninu í afslöppuðu umhverfi þegar barnið er í góðu jafnvægi. Mismunandi er á milli barna



hvort þurfi að lesa söguna á hverjum degi eða aðeins rétt fyrir ákveðnar aðstæður (Auður Björk H. Kvaran, Eva Hrönn Jónsdóttir og Jóhanna Björg Másdóttir, 2010).

Í Rjúpnahæð eru félagshæfnisögur reglulega notaðar með börnunum. Til dæmis til þess að undirbúa einstaka börn fyrir öðruvísi daga í leikskólastarfinu eða ákveðnar breytingar í starfinu. Tilgangurinn með gerð sagnanna er að draga úr kvíða og óæskilegri hegðun barnanna. Einnig kemur fyrir að kennarar aðstoði foreldra við gerð félagshæfnisagna til þess að hjálpa til við erfiðar eða krefjandi aðstæður heima fyrir. Í fylgiskjali 5 má sjá dæmi um félagshæfnisögu sem notuð hefur verið með barni í Rjúpnahæð.

Óhefðbundnar tjáskiptaleiðir

Í Rjúpnahæð er notast við óhefðbundnar tjáskiptaleiðir í þeim tilfellum þar sem börn geta ekki eða eiga erfitt með að tjá sig með talmáli. Aðferðirnar sem notaðar eru geta komið í staðinn fyrir talmál eða verið til viðbótar við talmál ef það er til staðar. Misjafnt er hvort óhefðbundnu tjáskiptaleiðirnar séu tímabundið úrræði eða hvort um sé að ræða varanlega tjáskiptaleið (Sigrún Grendal Magnúsdóttir, 2010). Í Rjúpnahæð hefur verið unnið með tjáskiptaleiðirnar *Tákn með tali* (TMT) og boðskiptakerfið *PECS*.

Tákn með tali

Í Rjúpnahæð er notuð tjáskiptaaðferðin *Tákn með tali* (TMT), en hún byggir á einföldum hreyfitáknum sem notuð eru á markvissan hátt til stuðnings töluðu máli. Upphaflega var aðferðin þróuð fyrir nemendur með mál- og þroskaraskanir en hún er málörvandi fyrir öll ung börn og nýtist því vel í leikskólanum. Tákn með tali er alltaf notað samhliða talmáli og eru þá aðeins aðalorð setninga táknuð. Uppbygging tákna er tvískipt. Annars vegar eru það náttúruleg tákn sem eru notuð í leiknum athöfnum og hinsvegar eiginleg tákn sem eru að mestu fengin að láni úr íslenska táknmálinu (Björk Alfreðsdóttir og Sigrún Grendal, 2005).

Öll börn í Rjúpnahæð fá sitt eigið tákn þegar þau byrja í leikskólanum. Þau fá tákn fyrir fyrsta hljóðið í nafninu sínu eins og þau koma fyrir í Lubbasmíðjunni en táknið í henni eru einmitt sótt í smíðju TMT. Í Rjúpnahæð er reynt að nota TMT í sem flestum aðstæðum í leikskólanum, t.d. er aðferðin alltaf notuð í samverustundum og mikið notuð í söng og til dæmis í fataklefa. TMT hefur hjálpað börnum sem hafa verið sein til máls einhverra hluta vegna, ýtt undir sjálfstraust þeirra og ýtt undir talað mál. Þegar börn í Rjúpnahæð eru með greinda boðskiptaröskun og tjá sig ekkert eða takmarkað með talmáli er gripið til þess ráðs að leggja markvisst inn *tákn með tali* samkvæmt tjáskiptaaðferðinni. Það er yfirleitt stuðningsaðili sem



heldur utan um tákinnlögn í samstarfi við sérkennslustjóra og/eða talmeinafræðing. Samvinna við foreldra er mikilvæg og því er notast orðabók sem fer á milli heimilis og leikskóla þar sem nýjum táknum er bætt við.

PECS

PECS (e. The picture exchange communication system) er myndrænt boðskiptakerfi sem hentar börnum á öllum þroskastigum. Þetta boðskiptakerfi hentar vel fyrir börn sem hafa bæði slakan málþroska og litla boðskiptafærni. Lögð er áhersla á frumkvæði til boðskipta og málhegðun en ekki á talmálið sem slíkt. Notkun þessa kerfis er talin ýta undir jákvæða þróun talmáls ásamt því að boðskiptafærni barnsins eykst. Börnin læra að nota myndir og/eða önnur tákni til að gefa til kynna óskir sínar, langanir og líðan (Greiningar- og ráðgjafarstöð ríkisins, e.d.).

Reglubundnar prófanir, skimanir og athuganir

Í leikskólanum Rjúpnahæð fylgjast sérkennslustjóri og deildarstjórar með framvindu þroska barnanna. Þeir nota ýmsar prófanir, skimanir og skráningarlista til þess að átta sig betur á hvar styrkleikar og veikleikar hvers nemanda liggja og geta þannig veitt snemmtæka íhlutun þar sem þörf er á. Í Rjúpnahæð eru lögð fyrir þrjú matstæki fyrir öll börn í leikskólanum. *TRAS* skráningarlistinn er fylltur út af deildarstjóra á sex mánaða fresti frá því að barnið verður tveggja ára og þangað til það verður fimm ára. *EFI-2 málþroskaskimun* er lögð fyrir börn á fjórða ári og *Hljóm-2 próf* í leikjaformi er lagt fyrir börn síðasta haustið sem þau eru í leikskólanum. Foreldrar gefa skriflegt leyfi áður en fyrirlögn á sér stað og fá síðan niðurstöður úr matstækjum í foreldraviðtölum hjá deildarstjóra.

Foreldrar eru hvattir til þess að fara með börnin sín í reglubundið eftirlit sem fer fram á heilsugæslustöðvunum. Ef einhver frávik koma fram í því eftirliti setur hjúkrunarfræðingur á heilsugæslunni sig í samband við sérkennslustjóra eða deildarstjóra með leyfi foreldra til þess að fá nánari upplýsingar um viðkomandi barn og hvort íhlutun eigi sér stað í leikskólanum.

TRAS

TRAS (n: Tidlig registrering af språkuvikling), er skráningarlisti til notkunar fyrir leikskólakennara til að fylgjast með máltöku tveggja til fimm ára barna. Listinn er upprunalega kominn frá sérfræðingum við norskan háskóla og sérkennslustofnunum og er notkun hans nú orðin útbreidd á Norðurlöndum. Góður málþroski skiptir miklu máli fyrir andlegan þroska barna, félagslega líðan og seinni lestrartileinkun. Með *TRAS* skráningunni er hægt að fylgjast



með frávikum í mál- og félagsþroska barnanna með fyrirbyggjandi íhlutun í huga. *TRAS* skráningarlistinn hefur verið þýddur og staðfærður fyrir íslenskar aðstæður (Ásthildur B. Snorradóttir, Björk Alfreðsdóttir, Hólmfríður Árnadóttir ofl., 2018)

Í Rjúpnahæð fylla deildarstjórar inn í listann fyrir öll börn á sinni deild tvisvar sinnum á hverju aldursbili, í samráði við aðra starfsmenn deildarinnar. Markmiðið er að allir starfsmenn séu meðvitaðir um málþroska hvers barns og hvert viðmiðið sé fyrir þann aldur sem starfsmaðurinn vinnur með. Fyllt er út í sama listann í gegnum leikskólagönguna fyrir hvert barn og flyst listinn með barninu á milli deilda. Markmiðið með *TRAS* skráningarlistanum er að unnt sé að grípa inn í með skjóta og markvissa íhlutun ef grunur vaknar um frávík og að reynt sé að fyrirbyggja að önnur vandamál komi upp sem tengjast því að barn hafi ekki fengið aðstoð vegna málþroskafrávika. Niðurstöðurnar eru kynntar foreldrum í foreldraviðtölum og notaðar til þess að ákveða hvernig best megi stuðla að framförum hjá barninu.

EFI-2

EFI-2 er málþroskaskimun fyrir börn á fjórða ári sem kannar málskilning og tjáningarfærni barnsins. Skimunin byggist á myndabók með sjö myndum sem barn og kennari skoða saman. Svör barnsins gefa vísbendingu um hvar það er stadd í málþroskaferlinu. Fyrirlögn tekur yfirleitt u.þ.b. 10-15 mínútur og er þetta notaleg stund sem barnið á með kennara. *EFI-2* er eftir Elmar Þórðarson, Friðrik Rúnar Guðmundsson og Ingibjörgu Símonardóttir talmeinafræðinga. Aðeins starfsmaður með tilskilin réttindi má sjá um fyrirlögn á *EFI-2* og er það yfirleitt leikskólakennari, sérkennslustjóri, þroskaþjálfari eða starfsmaður með aðra uppeldismenntun. Tilgangurinn með skimuninni er að finna þau börn sem eru með frávík í málþroska svo hægt sé að grípa inn með snemmtækri íhlutun. Í sumum tilfellum þarf að vísa þeim áfram í nánari athugun. Einnig gefur skimunin foreldrum hugmynd um það hvernig málþroski barnsins er miðað við jafnaldra. Skimunin er stöðluð á þann hátt að aldursbilin eru aðeins tvö, 3 ára til 3 og hálfis árs og síðan 3 og hálfis árs til 4 ára (Elmar Þórðarson, Friðrik Rúnar Guðmundsson og Ingibjörg Símonardóttir, 2012)

Í Rjúpnahæð er *EFI-2* lagt fyrir börnin þegar þau eru á yngra aldursbilinu og ef þau koma út með slaka færni er gert endurmat þegar þau eru komin yfir á eldra aldursbilið. Þau börn sem koma út með slaka eða mjög slaka getu er einnig boðið upp á að vera í málörvunarhóp sem hittist u.þ.b. einu sinni í viku og þá er unnið markvisst í að þjálfa þá þætti sem komu slakir út samkvæmt málþroskaskimuninni. Sá kennari sem heldur utan um málörvunarhópinn skráir



framvindu stundanna niður til þess að fylgjast með framförum (sjá fylgiskjal 6). Einnig eru foreldrar boðaðir á fund þar sem þeir eru upplýstir um niðurstöðurnar, þeir fá ráðgjöf til að vinna út frá heima og gerðar ráðstafanir varðandi framhaldið. Í fylgiskjali 7 má sjá niðurstöðublaðið sem farið er yfir með foreldrum. Hvert tilfelli er metið fyrir sig, þ.e.a.s. hvort beðið sé eftir endurmati og staðan þá tekin aftur eða hvort foreldrar séu beðnir um að fylla út Íslenska þroskalistann. Eftir að unnið hefur verið markvisst með barnið í u.þ.b. þrjá mánuði er metið hvort þurfi að senda beiðni til talmeinafræðings eða annarra sérfræðinga um nánari athugun.

Hljóm-2

Hljóm-2 er próf í leikjaformi sem er notuð til að kanna hljóðkerfisvitund elstu barnanna í Rjúpnahæð. Prófið er talið hafa forspárgildi um það hvernig börnum á eftir að ganga þegar kemur að lestrarnámi. Hljóm-2 kom út árið 2002 eftir sex ára rannsóknarvinnu og því skipt upp í sjö prófþætti. Þættirnir eru: Rím, samstöfur, samsett orð, hljóðgreining, margræð orð, orðhlutaeyðing og hljóðtenging (Ingibjörg Símonardóttir, Jóhanna Einarsdóttir og Amalía Björnsdóttir, 2002). Starfsmenn með tilskilin réttindi sjá um fyrirlögn á Hljóm-2 og er það öllu jafna lagt fyrir í upphafi haustannar. Niðurstöðum er svo skilað til foreldra í foreldraviðtölum á haustönn og fá foreldrar þá útskýringu á niðurstöðum ásamt ráðleggingum um það hvernig er hægt að vinna með hvern þátt fyrir sig (sjá fylgiskjal 7). Þau börn sem sýna slaka færni eru síðan saman í hóp með kennara þar sem þessir þættir eru æfðir í gegnum leiki og spil. Sá kennari sem heldur utan um hópinn skráir framvindu stundanna á skráningarblöð til þess að fylgjast með framförum (sjá fylgiskjal 6). Á vorönninni fer síðan fram endurmat til að kanna framfarir hjá þeim sem sýndu slaka færni á haustönn. Í maí fara fram svokölluð skólaskil þar sem upplýsingar fara á milli leikskóla og grunnskóla. Venjan er að fulltrúar Salaskóla í Kópavogi koma í heimsókn í Rjúpnahæð og fá helstu upplýsingar um verðandi 1. bekkinga og á þessum fundi er farið yfir niðurstöður úr Hljóm-2. Sérkennslustjóri kemur niðurstöðum þeirra barna sem ekki fara í Salaskóla, til viðkomandi skóla.

Viðbrögð við frávikum

Ef foreldrar hafa áhyggjur af þroska barns síns er þeim alltaf velkomið að ræða áhyggjur sínar við deildarstjóra og ef foreldrar kjósa er sérkennslustjóri settur inn í málið. Sérkennslustjóri fylgist með barninu í daglegu starfi og hittir svo foreldra ásamt deildarstjóra og næstu skref eru ákveðin. Ef deildarstjóri hefur áhyggjur af þroska barns eða ef niðurstöður úr áðurnefndum



matstækjum eru fyrir neðan meðaltal hefur deildarstjóri samband við foreldra og þeir boðaðir í viðtal. Deildarstjóri fer yfir niðurstöðurnar og biður foreldra um að fylla út annaðhvort *Smábarnalistann* eða *Íslenska þroskalistann*. Aldur barnanna ræður því hvor listinn er lagður fyrir hverju sinni. Foreldrum er tilkynnt að sérkennslustjóri reikni út úr þroskalistanum og boði svo foreldra í viðtal þar sem farið er yfir niðurstöðurnar og næstu skref ákveðin. Í sumum tilfellum er ákveðið að bíða og gera endurmat eftir nokkra mánuði en í öðrum tilfellum er send beiðni til sérfræðings strax. Í öllum tilfellum er gripið til snemmtækrar íhlutunar og unnið sérstaklega með þá þætti sem barnið þarf að styrkja.

Þau börn sem sýna slaka færni á *EFI-2* og *Hljóm-2* fara í málörvunarahópa þar sem lögð er áhersla á að ná upp þeirri færni sem kom út slök samkvæmt ofangreindum matstækjum. Kennarar leikskólans eru í samstarfi við talmeinafræðinga, sálfræðinga og iðjuþjálfva á vegum Kópavogsbæjar og er það sérkennslustjóri sem sendir beiðni til sérfræðinga með samþykki foreldra. Beiðnir innihalda grunnupplýsingar um barn og forráðamenn, upplýsingar um helstu áhyggjur af þroska barns, lýsingu starfsmanna og foreldra á styrkleikum barnsins, hegðun og líðan þess. Í beiðninni er einnig tekið fram hvernig unnið hefur verið með barnið, hvaða matslistar hafa verið lagðir fyrir og hvaða kennsluáferðum hefur verið beitt. Sérfræðingarnir koma á leikskólann og leggja stöðluð próf fyrir börnin og hitta foreldra. Sérfræðingarnir fara svo vel yfir niðurstöður með deildarstjóra, sérkennslustjóra og foreldrum og ráðleggur þeim með næstu skref. Í sumum tilfellum er börnum vísað áfram á t.d. Greiningar- og ráðgjafarstöð ríkisins, Þroska- og hegðunarstöð, á Æfingastöðina í iðjuþjálfun eða foreldrar beiðni um að sækja um talþjálfun á talþjálfunarstöð hjá sjálfstætt starfandi talmeinafræðingum.

Ef einhvers konar frávík koma í ljós eru næstu skref að mynda teymi í kringum barnið og útbúa einstaklingsáætlun. Misjafnt er hverjir sitja í teymunum en alltaf eru það foreldrar, sérkennslustjóri og stuðningsaðili barnsins. Oft er annaðhvort sérkennsluráðgjafi eða sérkennslufulltrúi frá leikskólaskrifstofu Kópavogs sem situr einnig í teyminu og í sumum tilfellum er það leikskólastjóri, sálfræðingur, sjúkraþjálfari, talmeinafræðingur, iðjuþjálfari, félagsráðgjafi á vegum Barnaverndar eða annar sérfræðingur. Teymisfundir eru haldnir á 6-8 vikna fresti eða eftir þörfum. Ferlið má sjá sjá í fylgiskjali 9.

Hlutverk sérkennslustjóra

Í lögum um leikskóla frá 2008 er markmiðið „að í leikskólum skal velferð og hagur barna hafður að leiðarljósi í öllu starfi. Veita skal börnum umönnun og menntun, búa þeim hollt og hvetjandi



uppeldisumhverfi og örugg náms- og leikskilyrði. Stuðla skal að því að nám fari fram í leik og skapandi starfi þar sem börn njóta fjölbreyttra uppeldiskosta. Starfshættir leikskóla skulu mótast af umburðarlyndi og kærleika, jafnrétti, lýðræðislegu samstarfi, ábyrgð, umhyggju, sáttfýsi, virðingu fyrir manngildi og kristinni arfleifð íslenskrar menningar“. Ef meginmarkmið uppeldis og kennslu í leikskóla er skoðað í sömu lagagrein kemur þar fram að megin markmiðið er að fylgjast með og efla alhliða þroska barna í náinni samvinnu við foreldra og að veita skipulagða málörvun og stuðla að eðlilegri færni í íslensku. Einnig kemur fram að það skuli hlúa að börnum andlega, vitsmunalega og líkamlega í samræmi við þarfir hvers og eins svo að börnin fái notið bernsku sinnar (Lög um leikskóla nr.90/2008).

Markmiðið með sérkennslunni í Rjúpnahæð er því að jafna möguleika barna til að þroskast þannig að þau geti notið leikskólavalar sinnar til fullnustu. Hlutverk sérkennslustjóra er að halda utan um öll þau mál sem snúa að sérkennslu við leikskólann. Sérkennslustjóri ber ábyrgð á skipulagningu, framkvæmd og utanumhald sérkennslunnar. Meginverkefni sérkennslustjóra eru að veita ráðgjöf til samstarfsfólks og foreldra varðandi snemmtæka íhlutun, vera tengiliður við sérfræðinga, boða fundi, þanta akstur hjá ferðabjónustu fatlaðra, þanta túlkabjónustu, sitja teymisfundi, búa til og halda utan um námsgögn vegna sérkennslu, útbúa beiðnir vegna sérfræðiaðstoðar, skila upplýsingum um einstaka börn til næsta skólastigs, skýrslugerð vegna aðkomu Greiningar- og ráðgjafarstöð ríkisins ásamt því að hafa umsjón yfir útfyllingu og gerð einstaklingsnámskráa og endurmats. Hann sér þar að auki til þess að áætlunum frá öðrum sérfræðingum sé framfylgt, en hann er í samskiptum og samstarfi við til að myndu talmeinafræðinga, sálfræðinga, iðjuþjálfara og sjúkráþjálfara. Að lokum kemur sérkennslustjóri að tilkynningum til barnaverndar og er í reglulegum samskiptum við sérkennslufulltrúa og sérkennsluráðgjafa á Leikskóladeild Menntasviðs Kópavogs.

Smábarnalistinn og Íslenski þroskalistinn

Smábarnalistinn og *Íslenski þroskalistinn* eru þroskalistar til þess að meta mál- og hreyfiþroska barna. Listarnir tveir eru sambærilegir en *Smábarnalistinn* er ætlaður fyrir börn á aldrinum 15 til 38 mánaða og *Íslenski þroskalistinn* er ætlaður börnum á aldrinum 3 til 6 ára (Einar Guðmundsson og Sigurður J. Grétarsson, 2005). Foreldrar svara listunum sem skiptast í mál- og hreyfiþátt og meta þannig þroska þeirra á þeim sviðum. Hvor þáttur um sig skiptist í þrjú undirpróf. Í málþættinum eru undirprófin hlustun, tal og nám og í hreyfiþættinum eru undirprófin fínhyfingar, grófhreyfingar og sjálfsbjörg. Til þess að reikna út heildarþroskatölu



barns eru niðurstöður allra undirprófa lagðar saman. Niðurstöður þroskalistanna gefa til kynna almennan þroska barnsins á þeirri stundu sem listinn var fylltur út (Einar Guðmundsson og Sigurður J. Grétarsson, 1997).

AEPS

AEPS matskerfið (e. Assessment, evaluation and programming system for infants and children) er ætlað til að meta getu barna frá fæðingu til sex ára og hvaða færni barnið þarf aðstoð við að þjálf. Niðurstöður *AEPS* gefa skýra mynd á því hvaða þroskaþætti þarf að þjálf og eru því góð undirstaða þegar kemur að því að skipuleggja íhlutun, setja upp markmið og við gerð einstaklingsnámskráa. *AEPS* matskerfið leggur upp með að það sé gott samstarf milli foreldra og leikskóla þegar markmið eru sett upp. Foreldrar fylla út sérstakan foreldralista þar sem þeim gefst tækifæri til þess að koma sínum áherslum á framfæri (Bricker, 2002). Í Rjúpnahæð er *AEPS* listinn fylltur út fyrir þau börn sem hafa úthlutaða stuðningstíma. Stuðningsaðilar barnanna sjá um að fylla út listann á u.þ.b. þriggja mánaða fresti og farið er yfir stöðuna á teymisfundum.

Einstaklingsáætlanir

Áður en einstaklingsáætlun er unnin er staða barnsins kortlögð og skráð nákvæmlega og er *AEPS* matskerfið notað til þess. Stuðningsaðili barnsins vinnur einstaklingsáætlunina í samráði við sérkennslustjóra og hún er svo kynnt á teymisfundum og farið er yfir stöðuna á hverjum teymisfundum. Einstaklingsáætlanir eru endurmetnar um hver áramót eða oftast ef með þarf og fá foreldrar eintak af einstaklingsáætluninni og er þeim alltaf velkomið að koma með athugasemdir og hafa áhrif á það hvaða markmið eru höfð í áætluninni.

Uppsetning einstaklingsáætlana er þannig að á forsíðunni er mynd af barninu ásamt grunnupplýsingum á borð við nafn barns, kennitölu, heimilisfang og nafn á deildinni sem barnið er á. Síðan koma nöfn foreldra, heimilisföng, símanúmer og netföng þeirra. Að lokum koma upplýsingar um aðra meðlimi kjarnateymis og netföng þeirra. Á næstu síðu koma fram þær upplýsingar sem hafðar eru til hliðsjónar við gerð áætlunarinnar, t.d. niðurstöður sérfræðinga. Næst eru settir upp áhersluþættir næstu mánaða eða langtímamarkmiðin. Síðan er lýsing á barninu eins og staðan er í upphafi hvorrar annar og eru þá teknir fram bæði styrkleikar og veikleikar barnsins. Að lokum eru markmiðin sett upp eftir þeim þáttum sem fram koma í *AEPS* matskerfinu: Hreyfifærni (fínhyfingar og grófhreyfingar), færni í daglegum athöfnum (sjálfshjálp), vitsmunabáttur (málörvun) og að lokum félagsleg tjáskipti, samskipti



og leikur. Misjafnt er hversu mörg markmið eru sett undir hvern þátt, allt eftir því hvað þarf að leggja áherslu á hjá hverju barni fyrir sig. Stuðningsaðili barnsins skráir niður á skráningarblað (sjá fylgiskjal 10) hvað er gert í hverri þjálfunarstund og hvernig gekk til þess að fylgjast með framförum. Í hverjum mánuði skráir svo stuðningsaðili barnsins stöðuna á hverju markmiði fyrir sig svo að þjálfunin verði markviss. Sýniseintak af einstaklingsáætlun má sjá í fylgiskjali 11.

Kennsluaðferð fyrir börn með röskun á einhverfurófi

Í leikskólanum Rjúpnahæð er notuð kennsluaðferðin *TEACCH* (e. Treatment and education of autistic and related communication handicapped children) þegar kemur að þjálfun barna sem greinst hafa með röskun á einhverfurófi.

TEACCH er kennsluaðferð sem er ætluð einstaklingum á einhverfurófi. Aðferðin var þróuð af Eric Schopler prófessor við Háskólann í Norður Karólínu í Bandaríkjunum með það að markmiði að auðvelda einstaklingum á einhverfurófi að skilja umhverfi sitt. *TEACCH* miðar að því að undirbúa einstaklinga á einhverfurófi fyrir virka þátttöku í samfélaginu og er því áhersla lögð á að aðlaga umhverfið að þörfum einstaklingsins með því að styðjast við sjónrænar vísbendingar, skipuleggja umhverfið svo að einstaklingurinn geti unnið á sjálfstæðan hátt (Ásgerður Ólafsdóttir og Sigrún Hjartardóttir, 2018). Hluti af hugmyndafræði *TEACCH* er kennsluaðferðin *Skipulögð kennsla* (e. structured teaching) sem byggir á því að skipuleggja umhverfið, setja upp sjónræna stundatöflu og vinnukerfi fyrir einstaklinginn til að veita honum góða yfirsýn yfir það sem er framundan. *Skipulagða kennsla* er hægt að framkvæma hvar sem er en einstaklingskennsla er samt sem áður mikilvægur þáttur í dagsskipulaginu því oft á tíðum skortir einstaklingum á einhverfurófi frumkvæði til að læra nýja hluti. Þá er gott að kenna nýja færni með einstaklingskennslu og þegar færnin er náð er hægt að færa hana yfir í aðrar aðstæður (Greiningar-og ráðgjafarstöð ríkisins. e.d.)

Í Rjúpnahæð fá öll börn með greiningu á einhverfurófi þann stuðning sem þau þurfa á að halda. Stuðningsaðilar sækja námskeið í *Skipulagðri kennslu* á vegum Greiningar- og ráðgjafarstöð ríkisins og námskeið í útfyllingu á listum í *AEPS* matskerfinu sem kynnt er nánar í kaflanum *Viðbrögð við frávikum*. Sérkennslustjóri heldur síðan utan um markmiðssetningu og gerð einstaklingsáætlana sem unnar eru út frá *Skipulagðri kennslu* og niðurstöðum úr *AEPS* matskerfinu.



Flokkun á námsefni

Í Rjúpnahæð má finna ágætis spilasafn og gott úrval af öðru námsefni. Til þess að auðvelda kennurum að finna rétta spilið og/eða námsefni við hæfi allra barna þá er allt námsefnið flokkað eftir litakóðum þar sem hver litur stendur fyrir ákveðinn málþátt ásamt stærðfræði, félagsfærni og fínhyfingum (sjá flokkunina í viðauka). Hvert spil og öll námsgögn eru merkt með litlum hringlaga límmiða í lit sem táknar þann þátt sem spilið/námsefnið örvar. Í sumum tilfellum getur námsefni tilheyrt fleiri en einum flokki og er þá með 2-3 litaða límmiða. Miðað er við að hafa að mesta lagi 3 límmiða. Flokkarnir eru níu talsins og eru eftirfarandi:

- **blár** er fyrir setningafræði
- hvítur er fyrir málfræði
- **grænn** er fyrir heyrnarminni
- **appelsínugulur** er fyrir hljóðkerfisvitund
- **gulur** er fyrir orðaforða
- **rauður** er fyrir málskilning
- **svartur** er fyrir stærðfræði
- **bleikur** er fyrir félagsfærni
- **brúnn** er fyrir fínhyfingar

Hjá spilasafninu og á Hrafnþingi sem er sérkennsluherbergið hangir skjal með nánari útskýringum á hverjum flokki fyrir sig (sjá fylgiskjal 12).



Lokaorð

Þróunarverkefnið *Snemmtæk íhlutun* hefur verið góð og mikilvæg viðbót í okkar annars faglega starf í Rjúpnahæð. Verkefnið hefur gefið okkur góð verkfæri í hendurnar og mun tvímælalaust auðvelda nýju starfsfólki að komast inn í starfið. Allt málörvunarefni hefur verið flokkað eftir mál- og þroskaþáttum og sett upp á aðgengilegan hátt fyrir starfsfólk.

Allt starfsfólk leikskólans hefur fengið fræðslu frá talmeinafræðingi um mikilvægi snemmtæktrar íhlutunar ásamt hugmyndum um hvernig er hægt að stuðla að markvissri málörvun ungra barna. Á meðan á verkefninu stóð var farið yfir alla verkferla og samræmt á milli deilda hvernig er unnið eftir stefnu leikskólans þegar kemur að almennu starfi og farið yfir það hvernig starfið með börnunum þróast eftir aldri og getu þeirra frá því að þau byrja í leikskólanum og þar til þau útskrifast. Starfsumhverfið var tekið í gegn og má þar nefna að allar hillur og hirslur hafa verið merktar með mynd og heiti til þess að gera það aðgengilegra fyrir börnin og síðan var bókasafninu breytt þannig að allar bækur eru nú í hæð barnanna. Við í Rjúpnahæð höfum verið svo heppin að hafa gott hlutfall fagmenntaðra starfsmanna sem og starfsmanna með margra ára reynslu sem leiða starfið áfram.

Handbókin verður endurskoðuð jafnt og þétt samhliða því sem starfið okkar þróast.



Heimildaskrá

- Anna Þorbjörg Ingólfssdóttir og Ingibjörg Ósk Sigurðardóttir. (2011). *Skýrsla um málumhverfi og lestrarnám barna í tíu leikskólum: unnið fyrir mennta- og menningarmálaráðuneytið*. Sótt 12. okt. 2020 af:
https://rafhladan.is/bitstream/handle/10802/2533/malumhv_leisk_2011.pdf?sequence=1
- Auður Björk H. Kvaran, Eva Hrönn Jónsdóttir og Jóhanna Björg Másdóttir. (2010). *Félagshæfnisögur. Leiðbeiningar um gerð og notkun*. Reykjavík: Háskóli Íslands.
- Ásgerður Ólafsdóttir og Sigrún Hjartardóttir. (2018). *Verkfærakista (Toolkit). Hagnýt ráð um kennslu nemenda með einhverfu*. Einhverfuráðgjöfin ÁS
- Ásthildur Bj. Snorradóttir, Anney Ágústsdóttir, Bergrós Ólafsdóttir, Margrét Þóra Jónsdóttir og Sigurður Sigurjónsson (2014). *Snemmtæk íhlutun í málörvun tveggja til þriggja ára barna*. Akranes.
- Ásthildur Bj. Snorradóttir, Björk Alfreðsdóttir, Hólmfríður Árnadóttir ofl. (2018). *TRAS, skráning á málþroska ungra barna - Leiðbeiningar*. Reykjavík: Endurmenntun Háskóla Íslands.
- Barnasáttmáli Sameinuðu þjóðanna*. (e.d.). Sótt 14. júlí 2020 af:
<https://barnasattmali.is/barnasattmalinn/barnasattmalinnheildartexti.html>
- Björk Alfreðsdóttir og Sigrún Grendal. (2005). *Tákn með tali, orðabók*. Reykjavík: Námsgagnastofnun.
- Bricker, D. (2002). *AEPS: Assessment, Evaluation and programming system for infants and children 2. bindi (2. útgáfa)*. Baltimore: P.H. Brookes.
- Einar Guðmundsson og Sigurður J. Grétarsson. (1997). *Íslenski þroskalistinn: Handbók*. Reykjavík: Námsmatsstofnun.
- Einar Guðmundsson og Sigurður J. Grétarsson. (2005). *Smábarnalistinn: Handbók*. Reykjavík: Námsmatsstofnun.



Elmar Þórðarson, Friðrik Rúnar Guðmundsson og Ingibjörg Símonardóttir (2012). *EFI-2, Málþroskaskimun fyrir börn á fjórða ári - Handbók*. Akranes: Talþjálfun og ráðgjöf.

Eyrún Ísfold Gísladóttir og Þóra Másdóttir. (2014). *Hljóðasmiðja Lubba - handbók*. Reykjavík: Eyrún Ísfold Gísladóttir og Þóra Másdóttir .

Greiningar- og ráðgjafarstöð ríkisins. (e.d.). *Skipulög kennsla (TEACCH)*. Sótt 14. jan. 2020 af: <https://www.greining.is/is/fraedsla-og-namskeid/thjalfunar-og-kennsluadferdir/skipulogd-kennsla>

Greiningar- og ráðgjafarstöð ríkisins. (e.d.). *PECS*. Sótt 1. apríl 2020 af: <https://www.greining.is/is/fraedsla-og-namskeid/thjalfunar-og-kennsluadferdir/pecs-myndraent-bodskiptakerfi>

Guralnick, M. J. (1997). Second - generation in the field of early intervention. . Í M. J. Guralnick, *The effectiveness of early intervention* (bls. 3-20). Baltimore: P.H. Brookes Publishing Co, Inc.

Hrafnhildur Ragnarsdóttir. (2004). Málþroski barna við upphaf skólagöngu. *Uppeldi og menntun*, 13(2),9-10. Sótt af: <https://timarit.is/gegnir/000843627>

Hrafnhildur Ragnarsdóttir. (2015). Málþroski leikskólabarna. Þróun orðaforða, málfræði og hlustunarskilnings milli fjöggra og fimm ára aldurs. *Netla – Veftímarit um uppeldi og menntun*. Menntavísindasvið Háskóla Íslands. Sótt 12. okt. 2020 af: <http://netla.hi.is/greinar/2015/ryn/007.pdf>

Hrafnhildur Ragnarsdóttir, Jóhanna Einarsdóttir, Marta Gall Jörgensen og Þóra Sæunn Úlfadóttir. (2012). *Skýrsla um stöðu barna og ungmenna með tal- og málþroskaröskun*. Reykjavík: Rannsóknarstofa um þroska, mál og læsi. Háskóli Íslands, Menntavísindasvið. Sótt 12. okt. 2020 af: <https://www.althingi.is/alttext/140/s/pdf/1088.pdf>

Hrafnhildur Ragnarsdóttir, Steinunn Gestsdóttir og Freyja Birgisdóttir. (2009). Málþroski, sjálfstjórn og læsi fjögurra og sex ára íslenskra barna: kynning á nýrri rannsókn og fyrstu niðurstöður. Í Gunnar Þór Jóhannesson og Helga Björnsdóttir (ritstjórar),



Rannsóknir í félagsvísindum X : félags- og mannvísindadeild : erindi flutt á ráðstefnu í október 2009 (bls. 645-657). Reykjavík: Félagsvísindadeild Háskóla Íslands.

Kolbrún Vigfúsdóttir. (2005). *Staða > framfarir > framhald*. Sótt 12. okt. 2020 af:

https://reykjavik.is/sites/default/files/ymis_skjol/allir_med/matslisti_0.pdf

Kópavogsbær. (2016). *Stefna Kópavogsbæjar um mál og lestur í leik- og grunnskólum*.

Kópavogsbær.

Ingibjörg Símonardóttir, Jóhanna Einarsdóttir og Amalía Björnsdóttir. (2002). *Hljóm-2,*

Athugun á hljóð- og málvitund leikskólabarna - Handbók. Prentumsjón: Gutenberg.

Lög um leikskóla nr. 90/2008.

Mennta- og menningarmálaráðuneytið. (2013). *Þemahefti um námsmat í leikskólum*.

Reykjavík: Mennta- og menningarmálaráðuneytið.

Reglugerð um sérfræðipjónustu sveitarfélaga við leik- og grunnskóla og nemendaverndarráð

í grunnskólum nr. 584/2010.

Riley, J. (2006). *Language and literacy. Creative approaches to teaching*. London: SAGE

publications inc.

Sigrún Alda Sigfúsdóttir, Jóhanna T. Einarsdóttir, Þorlákur Karlsson og Íris Ösp Bergþórsdóttir.

(2020). Orðaforðakennsla með sögulestri fyrir börn með málþroskaröskun. *Netla –*

Veftímarit um uppeldi og menntun. Sótt 12. okt. 2020 af:

<http://netla.hi.is/greinar/2020/ryn/04>

Sigrún Grendal Magnúsdóttir. (2010). *Óhefðbundnar tjáskiptaleiðir*. Sótt 14. jan. 2020 af:

[https://www.greining.is/is/fraedsla-og-namskeid/thjalfunar-og-](https://www.greining.is/is/fraedsla-og-namskeid/thjalfunar-og-kennsluadferdir/ohefðbundnar-tjaskiptaleidir)

[kennsluadferdir/ohefðbundnar-tjaskiptaleidir](https://www.greining.is/is/fraedsla-og-namskeid/thjalfunar-og-kennsluadferdir/ohefðbundnar-tjaskiptaleidir)

Tryggvi Sigurðsson. (2001). Snemmtæk íhlutun: markmið og leiðir. *Glæður*, 11(1), 29-44.

Tryggvi Sigurðsson. (2003). *Snemmtæk íhlutun: markmið og leiðir*. Sótt 14. júlí 2020 frá

Greiningar- og ráðgjafarstöð ríkissins af:

<https://www.greining.is/static/files/banner/Snemmtaek%20ihlutun.pdf>



Tryggvi Sigurðsson. (2004). Snemmtæk íhlutun fyrir ung börn með málhömlun.

Talfræðingurinn, 18(1),5-7.

Þóra Másdóttir og Friðrik Rúnar Guðmundsson. (2015). *Dæmigerð máltaka barna*.

Leiðbeiningar um ung- og smábarnavernd. Sótt 12. okt. 2020 frá Embætti landlæknis af:

<https://www.landlaeknir.is/servlet/file/store93/item24366/Daemigerd%20maltaka%20barna.pdf>

Fylgiskjal I – Bakgrunnsupplýsingar

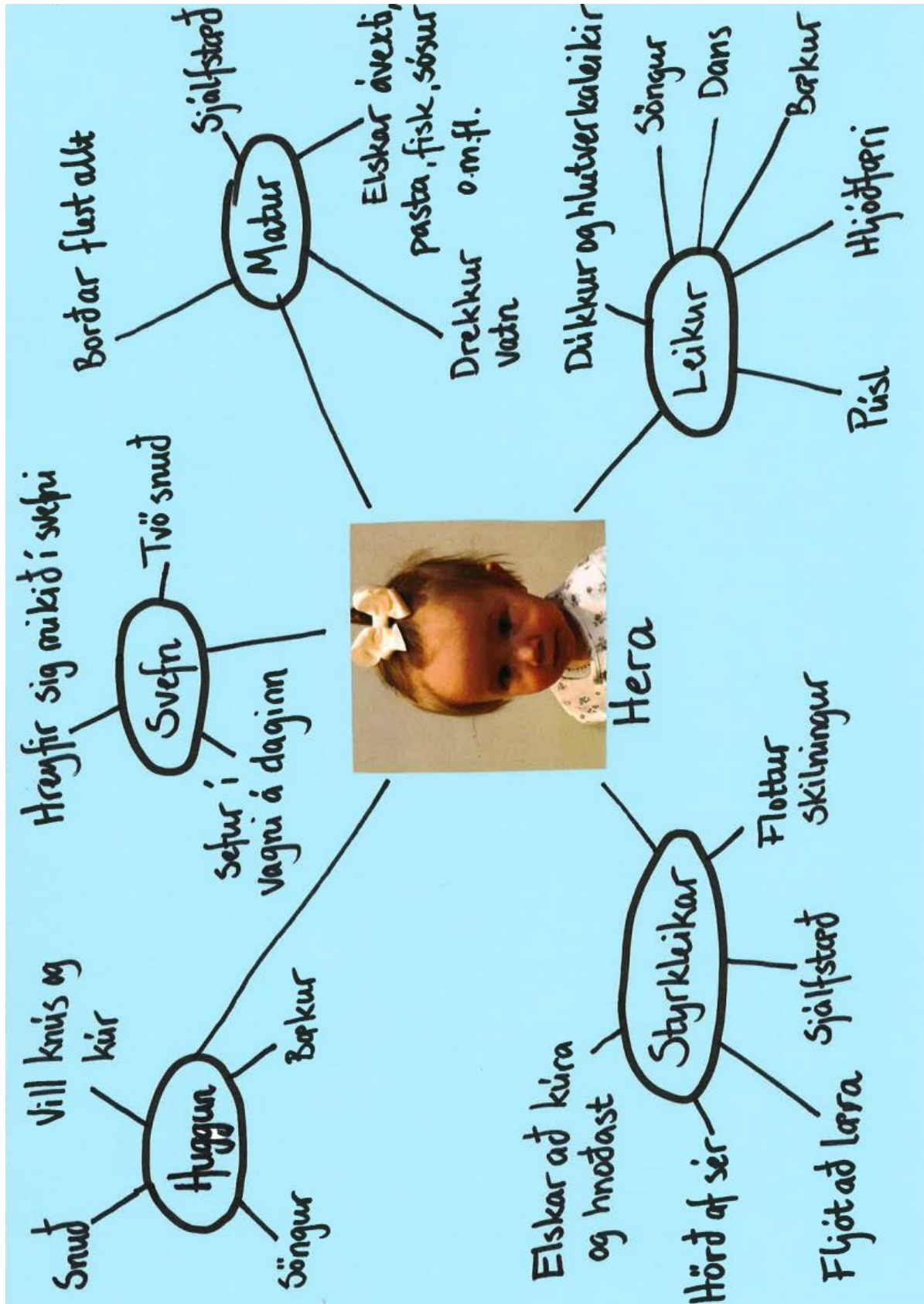
Bakgrunnsupplýsingar sem við koma málþroska

	Já	Nei	Veit ekki
Hefur barnið verið áður í (íslenskum) leikskóla/dagforeldri? Ef já, hvaða og hversu lengi?			
Hefur barnið farið í 18 mánaða skoðun?			
Hefur barnið farið í 2 ½ árs skoðun?			
Hefur barnið greinst með heyrnarskerðingu?			
Hefur barnið sögu um eyrnabólgu?			
Hefur barnið farið í sjónmælingu hjá augnlækni?			
Finnst þér málþroski barnsins vera eðlilegur (hjal- babl – orð) ?			
Finnst þér orðaforði barnsins vera aldurssvarandi?			
Réttir barnið hluti samkvæmt beiðni?			
Fer barnið eftir einföldum fyrirmælum?			
Sýnir barnið áhuga á umhverfinu?			
Sýnir barnið áhuga á fólki og spennandi hlutum?			
Á barnið auðvelt með augnsamband?			
Bregst barnið við nafninu sínu?			
Getur barnið nefnt hluti á myndum?			
Sýnir barnið þörf fyrir boðskipti?			
Leikur barnið sér með leikföng?			
Hefur barnið áhuga á bókum?			
Les foreldrar fyrir barnið? (hversu oft)?			
Finnst barninu gaman að láta lesa fyrir sig?			
Sýnir barnið áhuga á öðrum börnum?			



Hefur málþróun stoppað eða farið aftur hjá barninu á einhverjum tímapunkti?			
Hefur barnið sýnt erfiða hegðun?			
Hefur greinst málþroskaröskun í fjölskyldunni?			
Hefur greinst lesblinda í fjölskyldunni?			
Hefur greinst ADHD/ADD í fjölskyldunni?			
Hefur greinst einhverfa í fjölskyldunni?			
Eitthvað annað sem foreldrar vilja koma á framfæri?			

Fylgiskjal 2 – Hugarkort barns





Fylgiskjal 3 – Eyðublað fyrir foreldraviðtöl

	Foreldraviðtal
Nafn barns:	
Persónu-einkenni & styrkleikar:	
Líðan:	
Málþroski:	
Hópastarf:	
Laupur:	
Lundur:	
Frjáls leikur/ áhugasvið/virkni í daglegu starfi:	
Vinir og félagsleg staða:	
Matartímar:	
Annað:	
Frá foreldrum:	

Útikennsla í fyrsta skipti!

- Stutt gönguferð -

Í fyrstu útikennslunni okkar fórum við í stutta gönguferð á leikvöllinn í Lambaseli. Við vorum mjög dugleg að leiðast og labba öll saman í hóp.



Vegasaltið var sérstaklega skemmtilegt!



Við fundum hring!



Við renndum okkur margar ferðir í
rennibrautinni.



Við seldum fullt í búðinni. Ís, skyr,
hús, djús og margt fleira...



Við fundum hundasúrur! Smökkuðum þær. Okkur fannst þær svolítið
súrar en borðuðum þær að bestu lyst.



Prófuðum líka aðeins að klifra í
trjánum!

Fylgiskjal 5 - Félagshæfnisaga

Öskudagur

Í dag/morgun er öskudagur í leikskólanum



Þá fara allir í grímubúninga og þeir sem vilja fá andlitsmálningu



Ég fer í minn búning



Ég leik mér í búningnum í leikskólanum



Allir koma saman og „slá köttinn úr tunnunni“



Ég má prófa að slá í kassann ef ég vil.

Þegar kassinn fer í sundur fáum við að borða snakk



Það er gaman á öskudeginum.





Fylgiskjal 6 – Skráning fyrir málörvunarhópa

Málörvunarhópur

Dagsetning: _____

Hópur: _____

Verkefni: _____

Verkefni: _____

Verkefni: _____

Hvernig gekk?

• _____

• _____

• _____



Fylgiskjal 7 – Niðurstöður EFI-2

Dags. _____

Skil á EFI – 2 niðurstöðum til foreldra.

Nafn barns _____

Foreldrar: _____

Hvað er EFI – 2 ?

EFI – 2 máþroskaskimuninni er lögð fyrir börn á fjórða aldursári nánar tiltekið á aldrinum; þriggja ára, eins mánaða og sautján daga til þriggja ára, tíu mánaða og sextán daga. Skimunin byggist á myndabók með sjö myndum sem barnið og kennarinn skoða saman. Myndirnar tengjast tíu verkefnum með mismörgum atriðum sem lögð eru fyrir barnið. Flest þessara atriða eru spurningar tengdar myndum.

EFI – 2 er málþroskaskimun sem kannar *málskilning* og *máltjáningu*.

Málskilningsþáttur skimunarinnar kannar t.d. skilning á stærðar- og fjöldahugtökum, litaheitum, óyrstum orðaforða og yfirhugtökum. Skilningur á neitun í setningum og setningum sem tengjast í tímaröð, sem og vinnsluminnis (Hlusta, skilja, muna, gera og segja).

Í **Máltjáningarpættinum** er kannaður t.d. almennur virkur orðaforði, rétt notkun talna- og litaheita, setningar og beygingarmyndun (nt, þt, et, ft), rökvísi og samhengi í tjáskiptum.

Skimunin skiptist þannig að 21 atriði kanna *málskilning* og 18 atriði kanna *máltjáningu*.

EFI – 2 er skimun en ekki nákvæm greining á málþroska barna. Niðurstöðurnar eru flokkaðar eftir færni barnanna í málskilningi og máltjáningu (tali).

Markmið með skimuninni er að finna þau börn sem eru með frávik í málþroska svo hægt sé að grípa inn í með markvissri snemmtækri íhlutun við hæfi hvers barns og efla þannig mál, tal, boðskipti og læsi barnsins.



Almenn málörvun barna.

➤ **Fyrirmæli.**

Leiðbeiningar til barnsins þurfa að vera stuttorðar, skýrar og einfaldar. Segið barninu frekar hvað það á að gera í stað þess hvað það á ekki að gera. Mikilvægt er að ná augnsambandi við barnið þegar talað er við það, þá er öruggt að athygli þess hefur verið náð og að það sé að hlusta.

➤ **Tölum (og tölum...) við barnið.**

Öflug málörvun er alltaf af hinu góða. Það þarf að gefa sér tíma til að spjalla við barnið hvort sem um er að ræða í leika eða daglegum störfum hversdagsins. En barnið verður líka að hafa svigrúm til að nema það sem við segjum og við þurfum að gefa því tíma til að svara.

➤ **Lesum á hverjum degi.**

Við lestur örvum við orðaforða barna. Við upphaf lestrar ættum við að skoða bókakápuna með barninu, spá í nafnið á bókinni og íhuga efni bókarinnar út frá titlinum.

➤ **Málörvun í bílnum.**

Flestir eyða töluverðum tíma á degi hverjum í bíl. Notum þennan tíma til að örva mál barnsins, t.d. rifja upp atburði dagsins, nefna kennileiti, syngja eða fara með vísur. Látum það þó ekki trufla okkur við aksturinn.

➤ **Syngjum saman.**

Syngjum fyrir eða með barninu alveg frá fæðinu þess. Gott er að lesa fyrir barnið skemmtilegar vísur með rími eða kvæði með söguþræði. Leikum okkur með rím og hvetjum barnið til að „bullríma“.

➤ **Lengingar.**

Leiðréttið ekki barnið þegar það segir eitthvað vitlaust því það getur leitt til óryggis. Í staðinn er betra að endurtaka jákvætt það sem barnið hefur sagt og bæta við setninguna, t.d. ef barnið segir „botti“.

- Nefna: Þetta er bolti
- Útskýra: Sparka bolta
- Lýsa: Gulur bolti.
- Tilfinningar: Gaman að leika með bolta.
- Spá: Taka bolta með til ömmu.



Niðurstöður úr EFI – 2

Nafn barns: _____

Kennitala: _____

Leikskóli: _____

Prófandi: _____

	Ár	Mán.	Dagur
Dagsetning			
Fæðingardagur			
Aldur við prófun			

NIÐURSTÖÐUR

	Stig	Mjög slök geta C	Slök geta B	Meðalgeta A	Góð geta A
<u>Yngri hópur</u> (yngri en 3 ½ árs)		Skilningur 0-8 Tjáning 0-19	Skilningur 8-10 Tjáning 19-22	Skilningur 10-16 Tjáning 22-29	Skilningur 16-21 Tjáning 29-35
Málskilningur					
Máltjáning					
<u>Eldri hópur</u> (eldri en 3 ½ árs)		Skilningur 0-10 Tjáning 0-22	Skilningur 10-13 Tjáning 22-25	Skilningur 13-18 Tjáning 25-30	Skilningur 18-21 Tjáning 30-35
Málskilningur					
Máltjáning					

Túlkun niðurstaðna – ábendingar um úrræði



Fylgiskjal 8 – Niðurstöður úr Hljóm-2

HLJÓM-2

Athugun á hljóð- og málvitund leikskólabarna

Ingibjörg Símonardóttir
Jóhanna Einarsdóttir
Amalía Björnsdóttir

Nafn:

Kennitala:

Leikskóli: Rjúpnahæð

Prófandi:

	Ár	Mán.	Dagur
Dagsetning			
Fæðingardagur			
Aldur við prófun			

Aldursbil

NIÐURSTÖÐUR					
Verkefni	Stig	Mjög slök færni	Slök færni	Meðal færni	Góð færni
1. Rím	/12				
2. Samstöfur	/8				
3. Samsett orð	/10				
4. Hljóðgreining	/15				
5. Margræð orð	/8				
6. Orðhlutaeyðing	/10				
7. Hljóðtenging	/8				
Samtala	/71				



Skil á HLJÓM – 2 niðurstöðum til foreldra.

Nafn barns: _____

Foreldrar: _____

Hvað er HLJÓM – 2 ?

HLJÓM – 2 er íslenskt aldursbundið skimunartæki í leikjaformi sem kannar hljóðkerfisvitund (hljóð-og málvitund). Höfundar HLJÓM-2 eru talmeinafræðingarnir Ingibjörg Símonardóttir og Jóhanna Einarsdóttir ásamt Dr. Amalíu Björnsdóttur dósent. HLJÓM-2 er byggt á rannsóknum sem stóðu yfir í 5 ár þar sem niðurstöðurnar bentu til þess að vísbendingar fengjust strax í leikskóla um það hvernig lestrarnám muni ganga.

Mikilvægt er að finna þau börn snemma sem eru í þessum áhættuhópi svo hægt sé að vinna markvisst með þá þætti sem liggja ekki vel fyrir þeim.

HLJÓM – 2 er samsett úr sjö þáttum;

Rím – Barnið á að ríma orð sem það heyrir við eina af þremur myndum sem því hafa áður verið kynntar. Dæmi: *ás – úr – ól*, hvaða mynd rímar við hás? (*ás*).

Samstöfur – Barnið hlustar og klappar atkvæðin í orðunum. Dæmi: *Sæ – mund – ur* (3 atkvæði).

Samsett orð – Barnið heyrir tvö orð og á að setja orðin saman í eitt. Dæmi: Hvaða orð býrð þú til ef þú setur saman *rúm* og *teppi*? (*rúmteppi*).

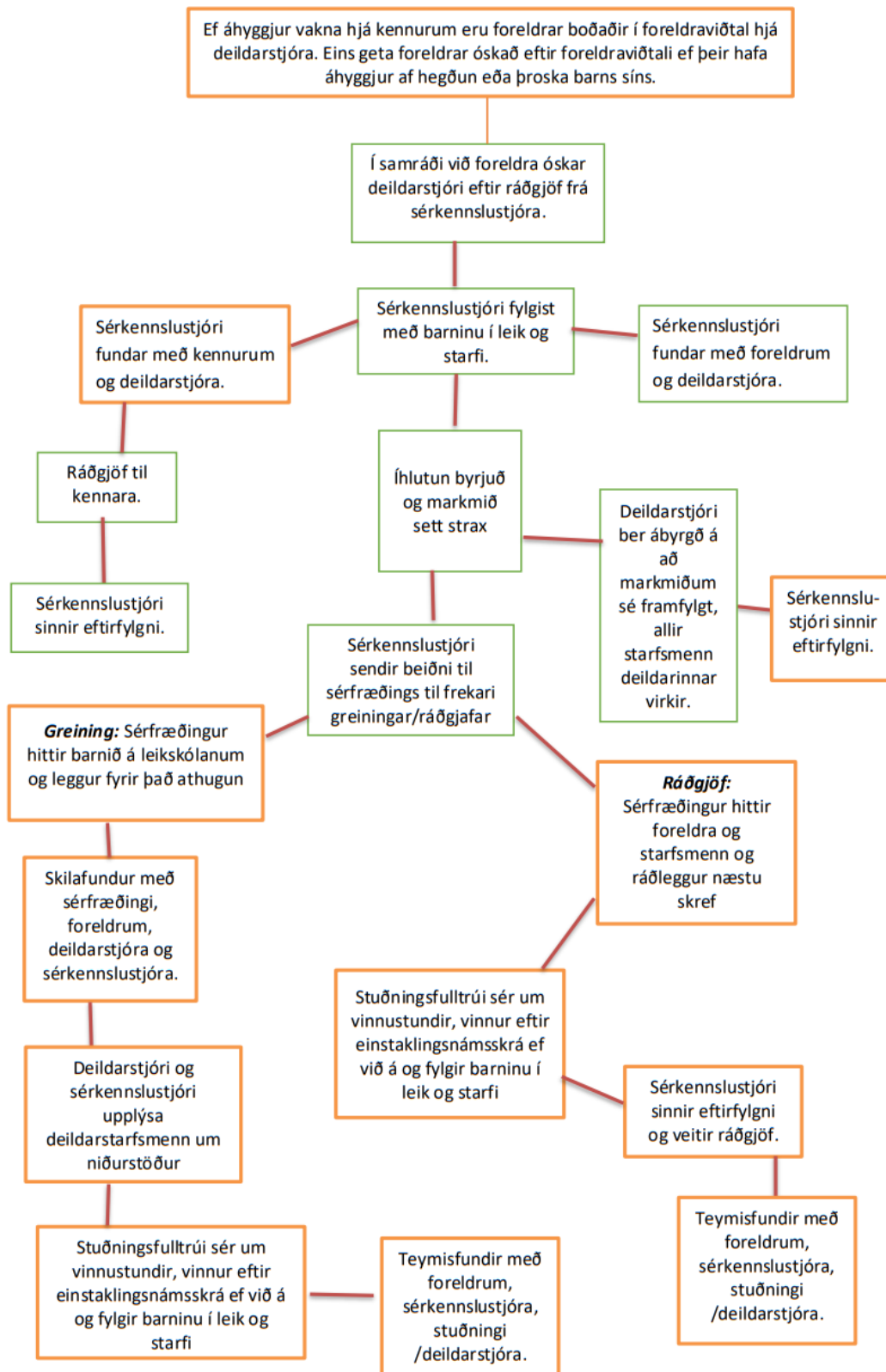
Hljóðgreining – Barnið hlustar eftir hljóðum í orði. Dæmi: Segja nafn barnsins hægt og skýrt og spyrja síðan heyrir /s/ (hljóðið) í nafninu þínu?

Margræð orð – Barnið á að greina hvaða tvær myndir af fjórum nota orð sem hljóma hljóðfræðilega eins eða næstum eins. Dæmi: Hér eru fjórar myndir; *pera* (ávöxtur), *belti*, *pakki* og *ljósa-pera*, hvaða tvær myndir nota sama orðið? (*pera/ljósapera*).

Orðhlutaeyðing – Barnið á að segja hvað orð verður eftir ef fyrri hluta samsetts orð er sleppt. Dæmi: Hvaða orð verður eftir ef þú tekur *rúm* burt af *rúmteppi*? (*teppi*).

Hljóðtenging – Barnið tengir tvö til þrjú málhljóð heyrnrænt saman í orð. Dæmi: Hvaða orð er þetta *ú – r*? (segja hljóðin með u.þ.b. sekúndu millibili) (*úr*).

Fylgiskjal 9 – Flæðirit um verkferla



Fylgiskjal 10 – Skráningarblað fyrir vinnustundir

Skráningarblað fyrir vinnustundir

Nafn barns:

Dags:	Hvað verður/var gert?	Markmið?	Mat á frammistöðu (gat/gat ekki-þarf meiri þjálfun).



Fylgiskjal II - Einstaklingsnámskrá



Einstaklingsáætlun

Mynd af barni

Vorönn 2020 Gildistími: Frá janúar - maí 2020

Nafn og kennitala	Heimilisfang	Leikskóli, Deild	
Jón Jónsson Kt: 010115-1110	Rjúpnasalir 3	Rjúpnahæð, Arnarhreiður 441-6700,	
Foreldrar	Heimilisfang	Vinnus/gsm	netfang
Guðrún Jónsdóttir	Rjúpnasalir 3	666-6666	gunna@gmail.com
Jón Guðmundsson	Rjúpnasalir 3	777-7777	nonni@gmail.com

Hlutverk/tengsl	Meðlimir kjarnateymis og netfang	
Móðir	Guðrún Jónsdóttir	gunna@gmail.com
Faðir	Jón Guðmundsson	nonni@gmail.com
Deildarstjóri	Valgerður Ósk Sigurjónsdóttir	valgerduro@kopavogur.is
Sérkennslustjóri	Jóhanna M. Pálsdóttir	johannam@kopavogur.is
Stuðningur	Jóhanna og Valgerður	
Sérkennsluráðgjafi	Anna Karen Ásgeirsdóttir	annak@kopavogur.is
Talmeinafræðingur	Jóna Jónsdóttir	jona@tal.is
Sjúkrapjálfari	Sigríður Sigurðardóttir	sigga@aefing.is

Hvaða upplýsingar eru hafðar til hlidsjónar við gerð áætlunarinnar

Skýrsla frá sjúkrahjálfa, eldri einstaklingsnámskrá og skýrsla frá talmeinafræðingi.

Jóna talmeinafræðingur lagði CELF-Preschool málproskapróf fyrir Jón í desember 2019. Prófið er ætlað börnum frá 3:0-6:11 ára. Hann fékk heildarmálproskatöluna 75 (viðmiðunarmörk jafnaldra er 85-115, meðaltal 100). Prófið skiptist í málskilning og máltjáningu. Hann fékk mælitöluna 85 í málskilningi og 69 í tjáningu. Hann er því alveg á neðri mörkum viðmiða í skilningi en undir mörkum í tjáningu.

Nýjustu tölur úr AEPS listanum eru Fínhreyfingar: 76%, Grófhreyfingar: 60%, Færni í daglegum athöfnum: 75%, Vitsmunabáttur: 57%, Félagsleg tjáskipti: 67% og Félagsleg samskipti: 77%.

Áherslupættir næstu mánaða/langtímamarkmið

- Markmið vetrarins er að auka tjáningu og orðaforða
- Leggja áherslu á undirstöðupætti boðskipta, hljóðmyndunar, orðaforða og setningamyndun.
- Fer í vinnustund með Jóhönnu/Valgerði 3x í viku í einstaklings málörvunarstund
- Unnið er að markmiðum í daglegu starfi, vinnustundum- einstaklingslega/litlum hóp. Honum er svo fylgt eftir í útiveru, Laup, Lund, hádegismat og flæði.

Staða barnsins í dag - styrkleikar/veikleikar

Jón er duglegur strákur sem bjargar sér vel í daglegu starfi og er öllu jafna hress og kátur. Hann borðar mjög vel og er hættur að leggja sig á leikskólanum. Heilmiklar framfarir hafa orðið í málinu hjá honum þennan veturinn og setningar eru að lengjast töluvert. Hann er orðinn duglegur að spyrja spurninga og farinn að segja aðeins frá liðnum atburðum. Úthaldið hefur aukist þegar kemur að verkefnavinnu en það þarf að vinna áfram með það í vor. Hann er duglegur að leika sér, bæði úti og inni og fer

ágætlega eftir fyrirmælum. Hann er ákveðinn og lætur vel í ljós ef hann er óánægður með eitthvað.

Jón bjargar sér mjög vel í matsalum, skammtar sér sjálfur og velur sér sæti. Hann bjargar sér vel á salerninu og þvær sér um hendur og farin að klæða sig sjálfur í útiföt.

Eins og staðan er núna þarf að huga að því að Jón eyðir meiri orku en hin börnin og þarf að gæta þess að hann fái rólegar stundir inn á milli.

Jón á það til að grípa í enskuna þegar hann leikur sér en er duglegur að skipta yfir í íslenskuna þegar hann er minntur á.

Jón fer til sjúkráþjálfara 1x í viku og í talþjálfun 1x í viku. Starfsmaður frá leikskólanum fylgir honum með ferðapjónustunni.

Langtímamarkmið - mælingar og endurmat.

Hreyfifærni - Fínhreyfingar og grófhreyfingar

Markmið	Janúar	Febrúar	Mars	Apríl	Maí
Að Jón æfi sig áfram í að pinna/perla/spora myndir og þessháttar					
Að Jón æfi sig í að teikna, æfa rétt grip um blýant og liti, klippa út einföld form					

Að Jón geti teiknað einföld form eftir fyrirmynd					
--	--	--	--	--	--

Færni í daglegum athöfnum – sjálfshjálp

Markmið	Janúar	Febrúar	Mars	Apríl	Maí
Að Jón geti rennt upp rennilás á peysu eða úlpu					
Að Jón geti smellt smellum á t.d. regnjakka					

Vitsmunapáttur - málörvun

Markmið	Janúar	Febrúar	Mars	Apríl	Maí
Að unnið verði með „Lubba“ og máhljóðin í hverri viku.					
Að Jón noti TMT (tákn með tali) sér til stuðnings.					
Að Jón læri litina <i>Grár, svartur, hvítur</i>					
Að Jón læri eftirfarandi hugtök					

sem lýsa formi: <i>hringur, ferningur, þríhyrningur</i>					
Að Jón sýni skilning á mismunandi hugtökum sem tengjast eiginleikum. <i>þungur, léttur, mjúkur, harður, hreint, óhreint, hratt, hægt</i>					
Að Jón sýni skilning á eftirfarandi afstöðuhugtökum: <i>Við hliðina á , fyrir aftan, fyrir framan, á milli</i>					
Að Jón æfist í að fara eftir fyrirmælum við daglegar athafnir sem fela í sér a.m.k. 3-4 skref					
Að Jón æfist í að rifja upp og segja frá atburði fljótlega eftir að hann gerðist.					
Að Jón geti talið a.m.k. 15 hluti					

Að Jón æfist í að nota reglulega fleirtölu nafnorða					
Að Jón læri heitin á helstu líkamshlutum <i>Eyra, augu, nef, tennur, magi, tær, neglur, hár, rass, bak</i>					

Félagsleg tjáskipti, samskipti og leikur

Markmið	Janúar	Febrúar	Mars	Apríl	Maí
Að Jón klári spil með litlum barnahóp <i>1-2 börn til viðbótar</i>					
Að Jón æfist í að spyrja spurninga <i>Hvað, hvernig, hvenær, af hverju?</i>					
Að Jón eflist í að taka þátt í samverustund					

	Flokkun á námsefni
	Setningafræði: Frásagnir, uppbygging setninga
	Málfræði: Eintala, fleirtala, eignarfornöfn, persónufornöfn, stigbreyting lýsingarorða, forsetningar/afstöðuhugtök, nútíð, þátíð
	Heyrnarminni: Hlusta á heyrnræn fyrirmæli og vinna úr þeim (hlusta, muna, framkvæma). Skilja og muna það sem sagt er. Halda fyrirmælum í vinnsluminni
	Hljóðkerfisvitund: Rím, samstöfur, hljóðtenging, hljóðgreining, margræð orð, samsett orð, orðhlutaeyðing, framburður, bókstafir
	Orðaforði: almennur orðaforði – nafnorð, sagnorð, lýsingarorð o.s.frv.
	Málskilningur: Flokka eftir lit, lögun, notkun, eiginleikum, para saman, notkun á spurnarfornafninu „hvenær“, Orsök-afleiðing, forsetningar/afstöðuhugtök
	Stærðfræði: Litir, form, stærðarhugtök, tölustafir, talnaskilningur
	Félagsfærni: Þekking á tilfinningum, félagsfærnisögur, kvíði, reiðistjórnun o.s.frv
	Fínhreyfingar

